

Adroddiad Perfformiad Cyngor Gwynedd 2017/18



Rhoi pobl Gwynedd yn ganolog i bopeth rydym yn ei wneud

Cynnwys

Cynnwys	Tudalen
Rhagair Arweinydd Cyngor Gwynedd	2
Cyflwyniad	3
Ein Gwariant	4
Taith 5 Mlynedd Cyngor Gwynedd	5
Adroddiadau'r Adrannau	
Addysg	9
Oedolion, Iechyd a Llesiant	12
Plant a Chefnogi Teuluoedd	19
Economi a Chymuned	23
Priffyrdd a Bwrdeistrefol	27
Amgylchedd	29
Ymgynghoriaeth Gwynedd	31
Cyllid a Thechnoleg Gwybodaeth	32
Cefnogaeth Gorfforaethol	34
Atodiad 1 – Mesurau Perfformiad	39
Atodiad 2 – Amcanion Llesiant Gwynedd	48

Os ydych chi angen y ddogfen yma mewn iaith neu fformat arall
ffoniwch 01766 771000 neu ebostiwch cydraddoldeb@gwynedd.llyw.cymru



Graffeg "designed
by Freepik"

Os ydych chi angen mwy o wybodaeth am yr
**Adroddiad hwn cysylltwch â Thîm Cefnogi Busnes
y Cyngor drwy ffonio 01766 771000
neu cynlluncyngor@gwynedd.llyw.cymru**

Rhagair Arweinydd Cyngor Gwynedd



Mae'n bleser gen i gyflwyno'r adroddiad hwn sy'n grynhoed o adroddiadau perfformiad rheolaidd pob Adran o fewn y Cyngor dros y flwyddyn 2017/18. Mae'r drefn newydd o adrodd yn rheolaidd ar

berfformiad i'r Aelod Cabinet ac i Aelodau o'r Pwyllgorau Craffu wedi ei wreiddio yn gadarn ac yn ein galluogi i fesur pa mor effeithiol y mae'r Cyngor yn darparu gwasanaethau i'n dinasyddion. Mae hynny wrth gwrs yn golygu adnabod gwendidau yn ogystal â llwyddiannau.

Mae'n gyfle hefyd i fwrw golwg yn ôl dros y bum mlynedd ddiwethaf wrth ddod i ddiwedd Cynllun Strategol 2013 – 2018. Bu'n gyfnod o her sylweddol wrth wynebu toriadau i'n cyllideb o ganlyniad i bolisiau llymder Llywodraeth San Steffan. Yn ychwanegol, mae'r galw ar ein gwasanaethau yn cynyddu ac mae gofynion cynyddol Llywodraeth Cymru yn ychwanegu at y baich. Er gwaetha'r rhwystrau a'r heriau yma rydym wedi llwyddo i ddarparu gwasanaethau o safon drwy fod yn hyblyg a chreadigol. Rhan bwysig iawn o'r gwaith hwnnw yw'n hymrwymiad i ymledu Ffordd Gwynedd drwy'r holl Gyngor, a mesur ein gwaith drwy ystyried pob gweithgaredd trwy lygad a phrofiad y dinesydd.

Mae gweithio mewn partneriaeth hefyd yn greiddiol i'n gwaith ac er fod cymhlethdod y llu partneriaethau ar draws y Gogledd yn aml yn ddrysych annealladwy, y mae enghreifftiau o lwyddiant. Yn y meysydd addysg a chynllunio mae gennym berthynas agos gyda Chyngor Ynys Môn; mae ein gwaith arloesol ar y cyd â'r Bwrdd Iechyd yn y maes gofal yn aeddfedu ac

yn cael ei gydnabod fel arfer da sy'n sylfaen i ddatblygiadau pellach. Mae'r cydweithio rhwng chwe sir y Gogledd ym maes datblygu'r economi eto yn enghraifft o gydweithio gwirfoddol llwyddiannus. Hoffwn ddal ar y cyfle hefyd i ddiolch i'r holl gynghorau tref a chymuned sydd wedi bod mor barod i gydweithio â ni.

Mae'r drafodaeth barhaus am ad-drefnu llywodraeth leol yn destun cryn anghytundeb rhwng awdurdodau lleol a Llywodraeth Cymru. Yn hytrach na'n gorfodi i greu strwythurau newydd mae angen ail-ddiffinio ein perthynas gyda'r Llywodraeth gan adnabod yn glir swyddogaethau'r ddwy haen o lywodraeth. Mae angen llai o ymyrraeth yng ngwaith llywodraeth leol, gan ymddiried ynom i weithredu yn y modd mwyaf effeithiol mewn ymateb i amgylchiadau lleol, ac i gydweithio gydag eraill fel y gwelwn yn dda a lle bo cyfleon i ddarparu gwasanaeth sy'n well.

Ein nod yw i weithio yn effeithiol i ddarparu'r gwasanaethau gorau posib i bobl Gwynedd, ac i fod yn lais a chefn i'r rhai mwyaf bregus yn ein cymdeithas. Byddwn hefyd yn manteisio ar bob cyfle i atgyfnerthu ein cymunedau drwy gefnogi ymdrechion i greu gwaith o safon uchel ac i ddarparu tai i'n pobl ifanc. Mae Cynllun Cyngor Gwynedd 2018 – 2023 yn amlygu ein bwriadau i'r dyfodol yn y gobaith y medrwn gyfrannu at y nod o greu Gwynedd Lewyrchus, Gwynedd Hyderus a Gwynedd Gymraeg!

Yn olaf ond nid yn lleiaf, mae angen diolch i bob aelod o staff y Cyngor am eu cyfraniad hwy at berfformiad clodwiw. Gwerthfawrogi eich gwaith diflino, hynny yn aml o dan amgylchiadau dyrys ac anodd. Chwi yw sail holl waith y Cyngor a'ch cyfraniad chwi yw'r adroddiad hwn. Diolch.

Cyflwyniad

Pan gyhoeddodd Cyngor Gwynedd 'Cynllun Strategol Cyngor Gwynedd 2013-17' yn ôl yn nechrau 2013 roedd gennym weledigaeth am sut sir yr oeddem yn dymuno byw ynddi bum mlynedd yn ddiweddarach. Bob blwyddyn ers hynny rydym wedi bod yn adolygu'r Cynllun, ac yn adeiladu arno neu yn ei addasu yn ôl anghenion pobl Gwynedd.

Mae'r adroddiad hwn, felly, yn edrych yn benodol ar yr hyn sydd wedi ei gyflawni yn ystod blwyddyn 2017/18, ond y mae hefyd yn edrych yn ôl ar yr hyn sydd wedi ei gyflawni gan Gynllun Strategol Cyngor Gwynedd ers 2013.

Eleni mae'r adroddiad wedi ei strwythuro ar sail Adrannau'r Cyngor gan gyfeirio at berfformiad ein cynlluniau gwella ynghyd â'r gwaith dydd i ddydd a ddarperir i drigolion Gwynedd.

Mae ein sefyllfa ariannol fel Cyngor wedi newid cryn dipyn dros 5 mlynedd cyfnod y Cynllun. Rydym wedi llwyddo i gyflawni'r cynlluniau yma er gwaethaf gorfod wynebu toriadau sylweddol o £26m mewn grant gan y Llywodraeth dros y 5 mlynedd rhwng 2013/14 a 2017/18.



*wedi addasu ffigwr 2017/18 er mwyn adlewyrchu effaith chwyddiant a throsglwyddiadau er mwyn dangos gwir effaith

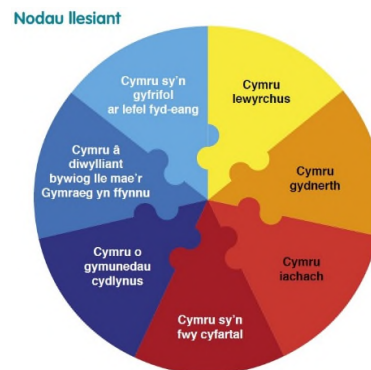
Gyda dyfodiad **Deddf Llesiant Cenedlaethau'r Dyfodol (2015)** (Y Ddeddf) mae'n rhaid i gyrrff cyhoeddus penodedig weithio'n unigol a chyda'i gilydd i wella llesiant Cymru. Mae'r saith nod llesiant a'r pum ffordd o weithio yn gosod pwrpas

cyffredin i gyrrff cyhoeddus. Maent hefyd yn ceisio sicrhau gwell penderfyniadau drwy

- ystyried y tymor hir
- atal rhag digwydd
- gweithio'n integredig
- gweithio'n gydweithredol
- a chynnwys pobl o bob oed.

Fel rhan o'n hymateb fel Cyngor i'r Ddeddf, cyhoeddwyd ein Datganiad a'n Hamcanion Llesiant yng Nghynllun y Cyngor 2017-18.

Mae disgwyliad arnom i adrodd ar yr hyn yr ydym wedi ei wneud i gyfrannu tuag at egwyddorion y Ddeddf a cheir gwybodaeth ynghylch nifer o'r gweithgareddau hyn yng ngorff yr adroddiad. Yn ogystal, ar ddiwedd pob pennod fe ddangosir pa Amcanion Llesiant y mae gwaith pob Adran yn cyfrannu tuag atynt.

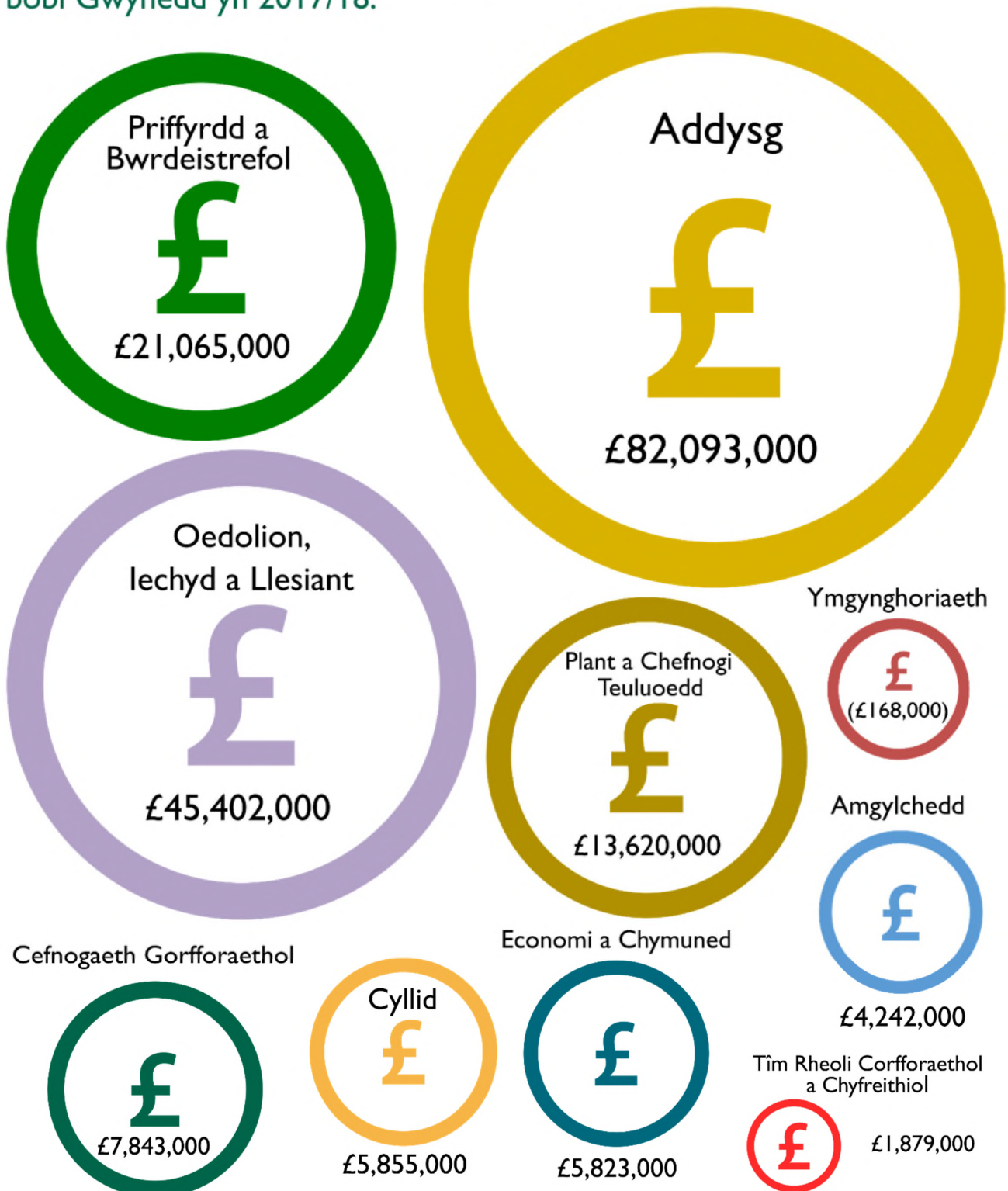


I bwrpas yr adroddiad hwn rydym wedi adrodd yn erbyn yr Amcanion Llesiant a fabwysiadwyd ar gyfer 2017/18 gan mai edrych yn ôl ar y flwyddyn hynny yr ydym. Nodir, fodd bynnag, fel rhan o ddatblygiad Cynllun y Cyngor 2018-23 bod cyfres newydd o Amcanion Llesiant wedi eu mabwysiadu gan y Cyngor www.gwynedd.llyw.cymru/CynllunyCyngor.

Mae **Atodiad 2** yn nodi sut mae ein Amcanion Llesiant yn cyfrannu tuag at gyflawni'r nodau llesiant cenedlaethol uchod.

Ein Gwariant

Dyma wariant net Adrannau'r Cyngor er mwyn darparu gwasanaethau i bobl Gwynedd yn 2017/18:



Taith 5 Mlynedd Cyngor Gwynedd

2013/14

Cyngor Gwynedd yw'r Cyngor cyntaf yng Nghymru i gynhyrchu trydan allan o wastraff bwyd pan agorwyd canolfan GwyrAD ger Clynnog Fawr

'Yma Mae Pethau'n Digwydd' wedi helpu 254 busnes yng Ngwynedd i gael cytundebau i gyflenwi 13 digwyddiad mawr ddaeth â £6.32m i economi'r sir

Agor Pont Briwet o'r newydd. Cyfraniad y Cyngor yn £0.321m i gyfanswm cost o £20.6m

Ysgol Craig y Deryn, ysgol newydd sbon, yn agor ym Mro Dysynni, ac uwchraddio Ysgol O M Edwards, Llanuwchllyn

194 o bobl Gwynedd wedi elwa o gael 70 uned tai fforddiadwy ychwanegol ar gyfer pobl leol, gyda 27 o'r rhain yn unedau llai ar gyfer eu rhentu

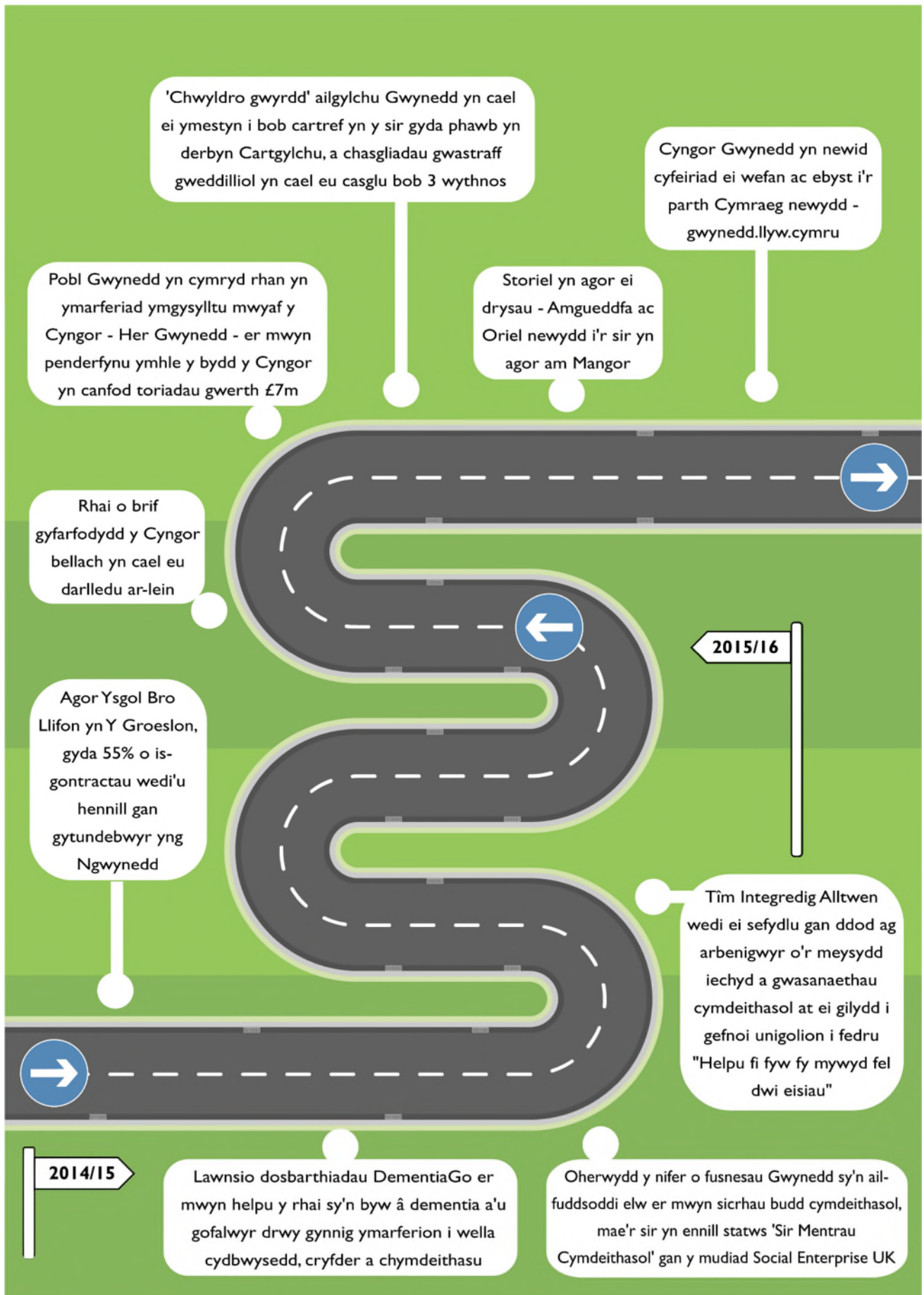
Lawnsio Siarter Iaith Gymraeg Ysgolion Cynradd Gwynedd er mwyn cynyddu defnydd cymdeithasol o'r Gymraeg

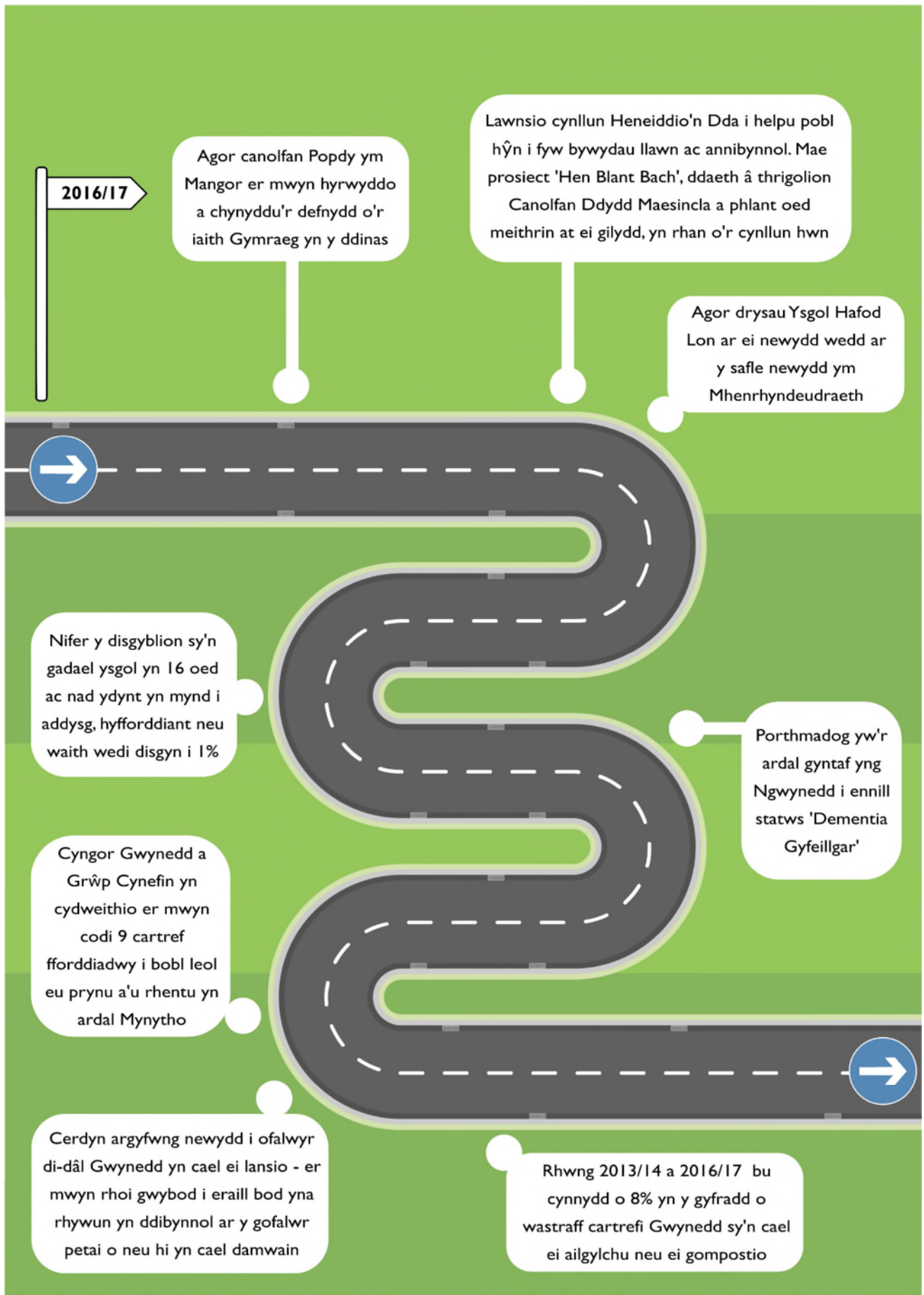
Cychwyn treialu'r Cartgylchu newydd yn Nwyfor

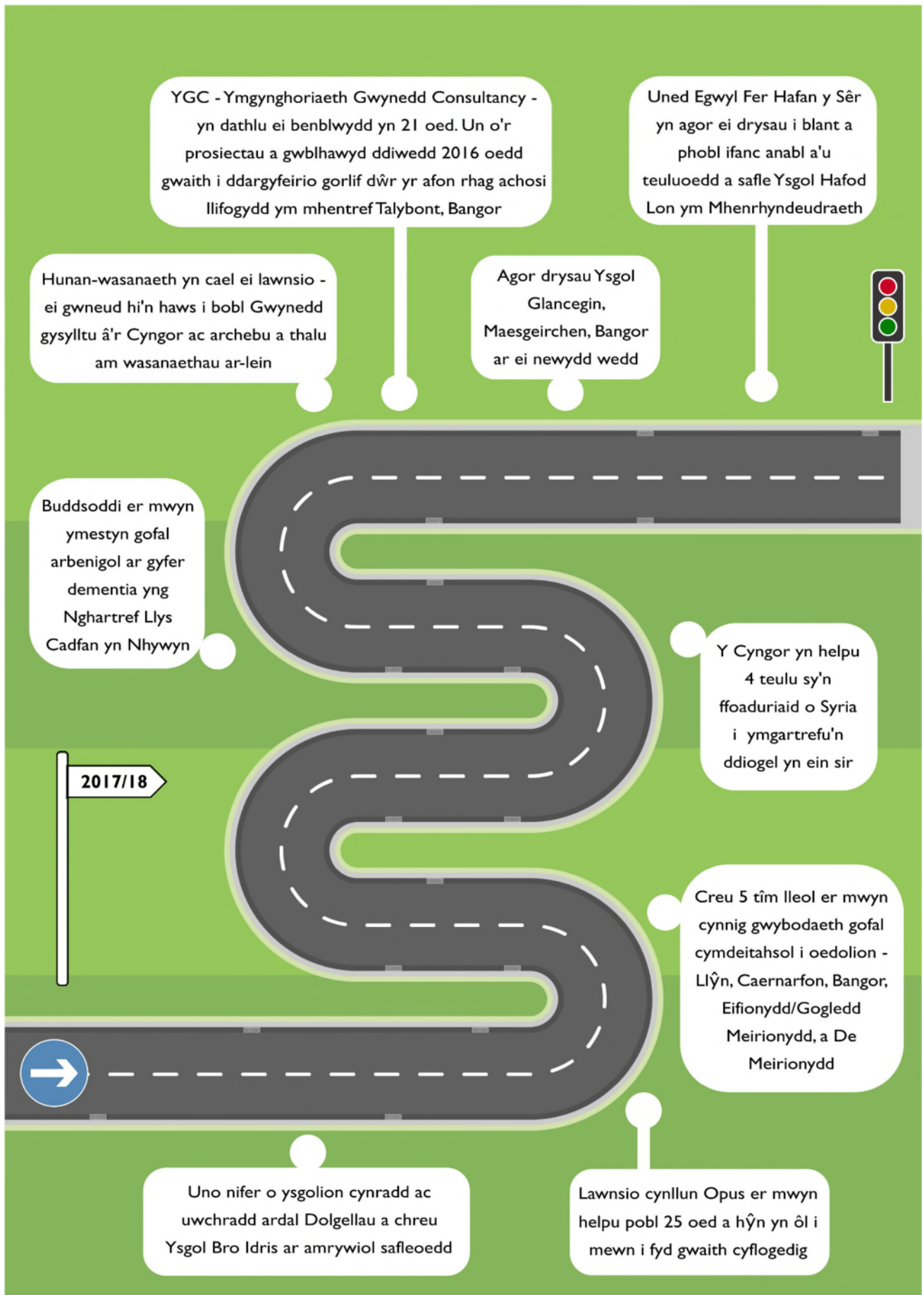
2014/15

Agor Tai Gofal Ychwanegol 'Cae Garnedd' ym Mangor - 42 o fflatiau ble all pobl barhau i fyw'n annibynnol, neu dderbyn gofal 24 awr

Sefydlu Tîm Gyda'n Gilydd er mwyn camu i mewn yn gynnar i gefnogi plant a'u teuluoedd. Gall olygu nad oes angen i blant fynd i ofal, neu eu bod yn gallu dychwelyd adref







Adran Addysg

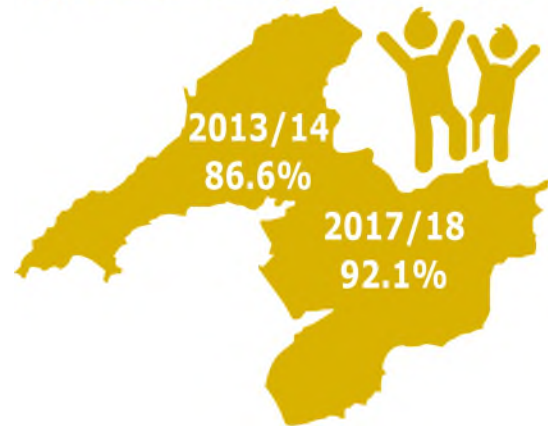
Un o brif flaenoriaethau'r Cyngor yw sicrhau bod plant a phobl ifanc Gwynedd yn cael yr un cyfleoedd ac yn derbyn yr addysg a'r profiadau gorau posib, er mwyn sicrhau eu bod yn barod am fywyd gwaith wrth adael yr ysgol.

Ar y cyfan mae cynnydd da wedi ei wneud o ran cyrhaeddiad addysgol ein plant a'n pobl ifanc, yn enwedig cyrhaeddiad yng Nghyfnod Allweddol 2 (11 oed) a Chyfnod Allweddol 3 (14 oed), ond mae gwaith pellach i'w wneud eto yn y Cyfnod Sylfaen (hyd at 7 oed) a Chyfnod Allweddol 4 (hyd at 16 oed - TGAU) i godi'r safonau a gwella'r canlyniadau ymhellach.

Siomedig oedd canlyniadau'r Cyfnod Sylfaen (hyd at 7 oed) yn haf 2017, yn enwedig o gymharu gyda'r canlyniadau yn rhanbarthol a chenedlaethol, gyda dim ond 86.6% yn cyrraedd y dangosydd disgwyliedig (sy'n gosod Gwynedd yn 15fed drwy Gymru). Rydym wedi gwneud astudiaeth i geisio deall y rhesymau pam, ac mae hwnnw wedi nodi ffactorau megis y Polisi Iaith ac asesu trwy'r Gymraeg, Anghenion Dysgu Ychwanegol, gwaelodlin isel y plant yn sgil dirywiad cymdeithasol, a chymarebau athro/disgybl. Byddwn yn gweithredu ar ganlyniadau'r gwaith yma yn ystod y flwyddyn nesaf drwy gynllun busnes GwE a'r Adran Addysg.

Wrth i'n plant symud o'r Cyfnod Sylfaen i Gyfnod Allweddol 2, gwelir gwelliant sylweddol yn ein canlyniadau, gyda 92.1% o blant yn cyrraedd y lefel ddisgwyliedig yn 11 oed – sy'n gynnydd cyson ers 4 blynedd bellach. Mae'r canlyniad yma yn gosod Gwynedd yn gyntaf yn rhanbarth y gogledd. Mae canlyniad cyrhaeddiad plant sy'n derbyn cinio ysgol am ddim (PYD) yn 85.2% - y canlyniad gorau eto.

cynnydd yn y ganran o ddisgyblion 11 oed sy'n cyrraedd y lefel ddisgwyliedig mewn Cymraeg neu Saesneg, Mathemateg a Gwyddoniaeth rhwng 2013/14 a 2017/18



Gwelwyd y perfformiad gorau erioed ar draws yr holl bynciau yn ogystal. Bu i'r Adran weithio'n agos gyda'r ysgolion yn ystod y flwyddyn gan rannu canllawiau asesu, a gellir dweud bod y gwaith hwnnw wedi dylanwadu'n gadarnhaol ac wedi gwella cysondeb.

Gwelwyd perfformiad cadarn eto eleni gan ein pobl ifanc yng Nghyfnod Allweddol 3 (14 oed), gydag ysgolion Gwynedd ar y brig o blith ysgolion rhanbarth gogledd Cymru, gyda 92.8% o ddisgyblion yn cyrraedd y lefel ddisgwyliedig yn 14 oed. Gwelwyd cynnydd hefyd yn nifer y plant cinio ysgol am ddim (PYD) yn cyrraedd y lefel disgwyliedig.

cynnydd dros 5 mlynedd yn y ganran o ddisgyblion 14 oed sy'n cyrraedd y lefel ddisgwyliedig mewn Cymraeg neu Saesneg, Mathemateg a Gwyddoniaeth



Erbyn i ni gyrraedd Cyfnod Allweddol 4 (14-16 oed TGAU), gwelir cwmp yn ein canlyniadau o'i gymharu â'r blynyddoedd blaenorol.

Er bod y ffigwr yma yn is na 2016/17 (65.9%), mae Gwynedd yn parhau i fod yn y safle 1af yn rhanbarth y Gogledd, ac yn 5ed ar lefel genedlaethol, sef oddeutu'r safle disgwylidig. Y prif reswm am y cwmp yma yw'r newidiadau i'r drefn arholi a'r fanyleb ar gyfer pynciau. Nid yw'r newid yma yn unigryw i Wunedd, ac mae'n deg dweud bod cwmp cenedlaethol wedi'i weld o ganlyniad i hyn. Golygai hyn nad yw'n ystyrlon i gymharu canlyniadau 2017 gyda blynyddoedd cynt gan fod y meincnod wedi newid.

Mae Estyn yn parhau i arolygu ein hysgolion, ac er bod un ysgol gynradd wedi ei rhoi mewn mesurau arbennig yn ystod haf 2017 mae gweddill ein hysgolion wedi derbyn arolygiadau da. Bu rhai o'r arolygiadau yn dyfarnu gwaith rhagorol, gydag Estyn yn canmol arweinyddiaeth, canlyniadau a'r gwelliannau mae'r ysgolion wedi eu gwneud.

Mae data categoreiddio ein hysgolion, sef adnabod yr ysgolion sydd angen fwyaf o gefnogaeth arnynt, yn gadarnhaol eto yn 2017/18, gyda 2 ysgol mewn categori oren neu goch sy'n golygu eu bod angen sylw neu gefnogaeth bellach. Ymddengys mai materion yn ymwneud ag arweinyddiaeth oedd y prif reswm dros angen yr ysgolion am gefnogaeth.

Er hyn, mae'n deg dweud bod y data arolygiadau a chategoreiddio wedi gwella dros y blynyddoedd diwethaf, ac mae hynny yn bennaf oherwydd y gwaith sydd wedi ei wneud i sicrhau arweinyddiaeth gref yn ein hysgolion.

Mae recriwtio a chadw penaethiaid yn parhau i fod yn broblem gynyddol yn y sir ac felly rydym yn awyddus i sicrhau datrysiad i hyn. Er bod gennym nifer o arweinwyr da, nid oes digon o

arweinwyr cymwys ar hyn o bryd i sicrhau ansawdd yr addysg yn ein hysgolion. Yn ystod y flwyddyn, bu i ni weithio gyda GwE i ddarparu hyfforddiant mewn meysydd penodol ar gyfer ein harweinwyr, a darparu mentoriaid i gefnogi penaethiaid newydd. Rydym hefyd wedi bod yn adnabod arweinwyr newydd ar gyfer y dyfodol, gyda 7 unigolyn o Wunedd wedi cwblhau cwrs cymhwyster proffesiynol ar gyfer Prifathrawiaeth yn 2017/18.

Mae'r pryder am arweinyddiaeth yn fater sydd wedi codi wrth i ni ymgynghori ar gynladwyedd y gyfundrefn addysg yng Ngwynedd. O gofio'r heriau sylweddol sy'n ein hwynebu, mae pryder cynyddol nad yw'r gyfundrefn addysg bresennol yn gynaliadwy. Yn ystod y flwyddyn bu i ni ymgynghori ar gyfres o egwyddorion ddylai fod yn sail i unrhyw newid i'r dyfodol. Byddwn yn parhau â'r gwaith hwn yn ystod 2018/19.

Mae rhai o adeiladau ein hysgolion yn hen ac anaddas i gyfarch anghenion dysgu ac addysgu ein plant a'n pobl ifanc yn y dyfodol. Gwelwyd buddsoddiad o £56m ar gyfer y gwaith o foderneiddio addysg yn y sir ac adeiladu ysgolion newydd.



Yn ystod y flwyddyn, gwelwyd Ysgol Bro Idris, sy'n Ysgol Ddilynol ar gyfer plant 3-16 oed, yn agor ei drysau i ddisgyblion yn ardal Dolgellau. Yn ardal Arfon, agorwyd Ysgol Glancegin sy'n

ysgol newydd ar gyfer 240 o ddisgyblion ym Maesgeirchen, Bangor. Mae'r Adran Addysg yn awyddus i ddysgu gwersi o'r broses o adeiladu ysgolion newydd, a byddwn yn cynnal ymchwil maes o law i weld a yw'r safonau addysg yn gwella yn sgil yr ysgolion newydd.

Yn ogystal, bu gwaith pellach ar y gweill i ddatblygu Campws Dysgu 3-19 yn nalgylch y Berwyn, Bala. Gan fod newid wedi bod yng nghyfeiriad y prosiect a'r angen i ail gynnal proses statudol lawn, mae dyddiad agor yr ysgol bellach wedi llithro i 1 Medi 2019.

Yn ardal Bangor, mae'r nifer o ysgolion cynradd yn y dalgylch yn llawn neu'n orlawn, yn enwedig ym Mhenrhosgarnedd, sy'n golygu ei bod yn hanfodol i ni adolygu'r sefyllfa yn lleol. Mae gwerth £12.7m o becyn ariannol wedi'i gadarnhau i wella'r ddarpariaeth ym Mangor, a hynny yn cynnwys arian Llywodraeth Cymru, Cyngor Gwynedd a chyfraniadau sector breifat. Mae'r amserlen a roddwyd i'r prosiect yma yn un heriol, ond mae'r broses ymgynghori statudol ar gynnig i ad-drefnu ysgolion Bangor wedi cychwyn, a byddwn yn adeiladu ar y gwaith yn ystod 2018/19

Gwelwyd cynnydd positif ac arwyddocaol yn y maes anghenion dysgu ychwanegol yn ystod y flwyddyn. Bu i'r Adran sefydlu model darparu newydd ar y cyd rhwng Gwynedd ac Ynys Môn ym mis Medi, lle ceir un Tîm Integredig sy'n cefnogi ysgolion a disgyblion. Mae'r tîm yn cynnwys Seicolegwyr Addysg, Athrawon Arbenigol a Chymorthyddion Arbenigol sy'n darparu gwasanaeth i dros 650 o ddisgyblion yng Ngwynedd. Mae'r gwaith o adolygu'r meini prawf clir ar gyfer mynediad i'r gwasanaeth wedi eu cwblhau. Yn ystod 2018/19 byddwn yn datblygu'r gynhaliaeth yn y dosbarth, darpariaeth blynyddoedd cynnar a'r ddarpariaeth ôl-16.

Dros y blynyddoedd mae'r Cyngor wedi bod yn arwain ar waith arloesol i ddylanwadu ar ddefnydd cymdeithasol plant o'r Gymraeg yn yr ysgolion cynradd a hynny trwy'r Siarter Iaith. Yn sgil llwyddiant y Siarter yn ein hysgolion cynradd, rydym wedi gweithio ar ddatblygu Strategaeth Iaith ar gyfer ein hysgolion uwchradd. Mae gwaith adeiladol wedi ei wneud yn ystod 2017/18 i gefnogi pob ysgol uwchradd i weithredu'r Strategaeth. Mae hi'n rhy fuan eto i ystyried unrhyw lwyddiant gweladwy.

Mae cynlluniau gwella a gwaith dydd i ddydd yr Adran hon yn cyfrannu tuag at Amcanion Llesiant Gwynedd gan gynorthwyo trigolion Gwynedd drwy:

- Sicrhau bod gan bob disgybl y sgiliau angenrheidiol i lwyddo.
- Cynnwys disgyblion ac anghenion emosiynol ac ymddygiadol yn llawn o fewn ysgolion Gwynedd.
- Sicrhau fod plant a phobl ifanc yn sefydlog ac yn cael eu diogelu rhag niwed.
- Hybu defnydd y Gymraeg.

Adran Oedolion, Iechyd a Llesiant

Mae 2017/18 wedi bod yn flwyddyn o berfformiad da ac mae llawer iawn wedi ei gyflawni yn maes oedolion a phobl hŷn yn ystod y cyfnod. Mae gennym lawer iawn i fod yn falch ohono yng Ngwynedd, ac mae hynny i raddau yn adlewyrchiad o'r berthynas dda sydd gennym gyda'n partner allweddol o fewn y maes, sef y Bwrdd Iechyd. Er bod y newidiadau rydym wedi eu gwneud yn y maes oedolion wedi cymryd amser, maent yn rhai sylweddol iawn ac roeddem yn ymwybodol iawn bod angen i'r newidiadau gael eu gwneud yn gywir os am fod yn gynaliadwy yn yr hir dymor. Mae gweithlu'r Adran Oedolion wedi bod yn hanfodol yn y newid yma ac mae pob un wedi chwarae rhan allweddol.

Mae Llywodraeth Cymru wedi rhoi arweiniad clir bod disgwyl i bartneriaid allweddol gydweithio, ac felly mae 6 Awdurdod Lleol Gogledd Cymru wedi gweithio gyda'i gilydd er mwyn gwella gwasanaethau Gofal Cymdeithasol ac Iechyd ar draws y rhanbarth, a hynny er mwyn diwallu anghenion pobl yn well. Ers cyflwyno Deddf Gwasanaethau Cymdeithasol a Llesiant Cymru (2014) (Y Ddeddf) bu gofyn i ni ffurfioli trefniadau o'r fath. Mae arian grant ICF (Integrated Care Fund) wedi helpu gyda'r gwaith yma'n ogystal, gan ein galluogi i weithio gyda phartneriaid ehangach megis y trydydd sector.

Serch hyn, mae'n profiad ni yn lleol yn dangos ei bod yn anodd newid trefniadau gweithio mewn system fawr a chymhleth a bod trefniadau eang a chymhleth y Bwrdd Iechyd a'r trefniadau rhanbarthol yn gallu gwneud y broses o gael penderfyniad yn araf ac yn drwsgl. Wrth ddweud hyn, mae'r trefniadau a'r berthynas waith yn isranbarthol drwy Gyfarwyddwr Ardal y Bwrdd Iechyd o

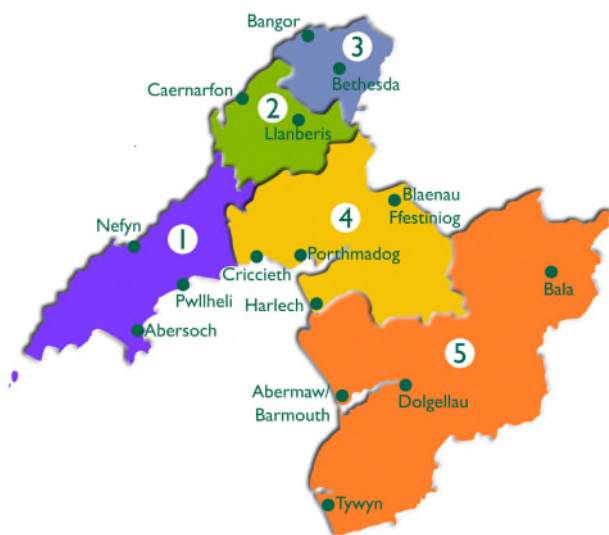
gymorth mawr i ni yng Ngwynedd ac wedi arwain at y cynnydd sydd wedi ei wneud o fewn gwasanaethu oedolion a phobl hŷn.

Un o brosiectau Cynllun Cyngor Gwynedd 2017/18 oedd **Gweithio'n integredig ar yr hyn sy'n cyfri i unigolion**. Neges yr ydym wedi ei chlywed yn aml gan bobl yw pa mor gymhleth a rhwystredig yw'r maes iechyd a gofal. I geisio ymateb i hyn rydym, mewn partneriaeth â'r Bwrdd Iechyd, wedi arbrofi gyda dull newydd o weithio gan lunio'n systemau gwaith drwy roi pobl yn ganolog a chanolbwyntio ar beth sy'n cyfri i unigolion.

Calonogol oedd darllen yr 'Adolygiad Seneddol' diweddar sydd yn gwneud argymhelliad am fodelau gofal newydd, sy'n canolbwyntio'r gwasanaethau o amgylch yr unigolyn a'u teulu, mor agos at eu cartref â phosibl. Mae'n pwysleisio'r angen i wasanaethau fod yn ataliol, yn hawdd eu defnyddio ac yn uchel eu hansawdd. Dyma yn union oedd pwrpas prosiect 'Gweithio'n Integredig ar hyn sy'n cyfri i unigolion', gyda'r Adolygiad yn cadarnhau bod y cyfeiriad mae Gwynedd wedi ei ymgymryd yn y maes oedolion yn gywir.

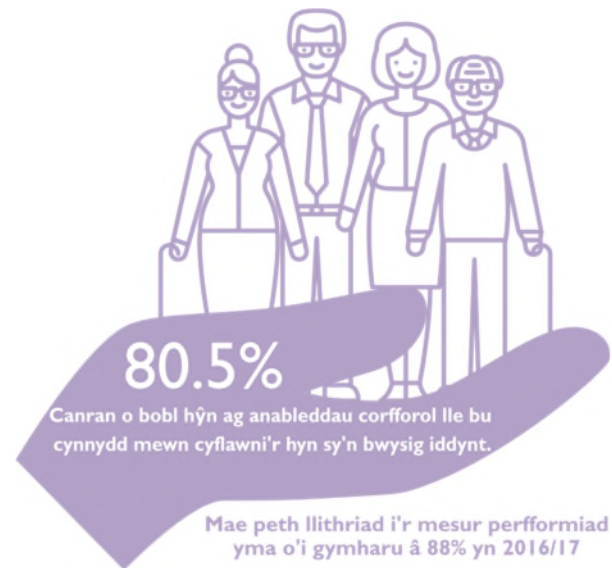
Erbyn hyn mae gweddill y sir wedi mabwysiadu'r trefniadau a beilotwyd yn gyntaf yn ardal Eifionydd. Mae 5 Tîm Lleol wedi eu lleoli yn ardaloedd Llŷn, Caernarfon, Bangor, Eifionydd/Gogledd Meirionydd a De Meirionydd. Dyma'r cam cyntaf at greu Timau Adnoddau Cymunedol ledled Gwynedd a fydd yn gweld timau aml-ddisgyblaethol integredig o wasanaethau gofal cymdeithasol ac iechyd. Mi fydd y rhain yn cynnwys gweithwyr cymdeithasol, ymarferwyr gofal cymdeithasol, nyrsys cymunedol, therapyddion

galwedigaethol ac ymhen amser ffisiotherapyddion. Y gobaith hefyd yw bydd y timau yn gweithio yn agos â meddygfeydd lleol. Mae'r newid hwn yn golygu fod y bobl sydd angen gwasanaeth, ynghyd a'u teuluoedd, yn gallu cysylltu gyda'r swyddogion perthnasol yn uniongyrchol. Mae ardaloedd llai o faint hefyd yn golygu bod hi'n haws i'r staff gael gwell dealltwriaeth o'r hyn sy'n digwydd o fewn cymunedau lleol, fydd yn ei dro yn gwella profiad unigolion. Mae pawb oddi fewn i'r tîm yn rhannu'r un egwyddorion, gan gynnig person arweiniol i'r unigolyn er mwyn hwyluso eu taith drwy'r gyfundrefn gofal ac iechyd.



1. Tîm Llŷn
2. Tîm Caernarfon
3. Tîm Bangor
4. Tîm Eifionydd/Gogledd Meirionydd
5. Tîm De Meirionydd

Mae'r newid uchod o ran dull o weithio wedi golygu bod staff yn naturiol fynd ar ôl at "beth sydd yn bwysig" i unigolion fel y prif beth sydd yn ein gyrru. Mae'r ffordd yma o weithio yn profi'n llwyddiannus iawn. Mae hwn yn newid enfawr, ac yn seiliedig ar newid sylfaenol yn y ffordd yr ydym i gyd yn gweithio. Mae'n ddyddiau cynnar, ond mae'n glir mai dyma'r ffordd ymlaen o ran cael y canlyniadau gorau i bobl Gwynedd.



Un o ofnyon y Ddeddf yw sicrhau ein bod yn rhoi gwybodaeth, cyngor a chefnogaeth i bobl mewn ffordd syml a hawdd i'w ganfod. Dyma felly yw nod ein prosiect **Her Gofal**. I'r perwyl hwn rydym wedi ymgorffori hyn o fewn y 5 tîm cymunedol. Mae hyn yn golygu trefniadau syml i drigolion Gwynedd, gan hefyd sicrhau bod unigolion yn parhau i gadw rheolaeth tra'n canfod gwybodaeth am hyn y maent eu hangen.

Rydym wedi bod yn diweddarau'r wybodaeth a roddir i'r cyhoedd, ac hefyd wedi bod yn gweithio yn agos iawn gyda DEWIS Cymru i ddiweddarau'r wefan ac i hybu ei defnydd. Mae'r wefan yma yn rhoi gwybodaeth i drigolion a staff am yr ystod o wasanaethau/clybiau a gweithgareddau sy'n digwydd o fewn eu hardal. Mae'r Adran yn y broses o ddiweddarau a gwella y tudalennau perthnasol ar y wefan gorfforaethol yn ogystal.

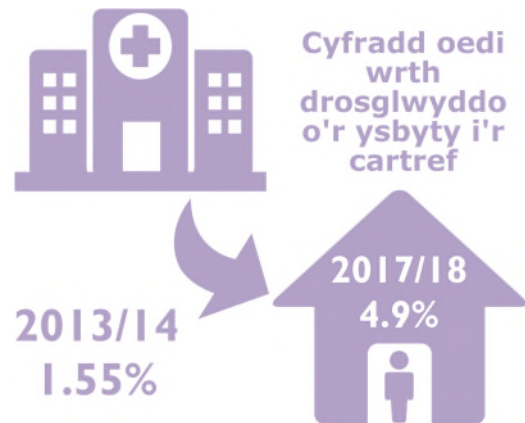
Roedd y prosiect **Her Gofal** yn ceisio sicrhau fod pobl Gwynedd yn gwbl glir o'r her sydd yn ein hwynebu i ysgogi a chefnogi cymunedau i gyfrannu drwy weithredu'n gymunedol. Mae'r angen i gryfhau'r rhan y mae unigolion a'r gymuned yn ei chwarae, trwy ddarparu llais a rheolaeth mewn iechyd a gofal i bobl.

Mae'r "Cynllun Dementia Go" yn mynd o nerth i nerth ac yn gatalydd ar gyfer datblygu cymorth ataliol i bobl a'u gofalwyr sydd yn byw â dementia. Mae "Cynllun Dementia Go" wedi cynnal sesiynau ymarfer corff ar gyfer pobl sy'n byw â dementia a'u gofalwyr o fewn canolfannau hamdden y Sir ers 2015. Mae'r Cynllun yma wedi bod yn llwyddiannus dros ben trwy annog pobl sydd yn byw gyda dementia a'u gofalwyr i gadw'n actif, ac hefyd i gael cyfle i gymdeithasu. Bellach mae 14 dosbarth ar draws y sir. Mae'r cynllun yn ogystal wedi ei ehangu a'i ddatblygu i gynnig profiadau i breswylwyr o fewn ein cartrefi gofal. Rydym wedi cynnal sesiynau hyfforddi gweithlu mewn 11 cartref preswyl y sir. Bydd y cynllun yn sicrhau fod preswylwyr yn cael y cyfle i fod mor actif â phosibl gan leihau'r risg o godymu, lleihau iselder a chynyddu ansawdd bywyd.

Er mwyn ymateb i broblem gyda **Chapasiti a chynaliadwyedd y gyfundrefn gofal ac iechyd** rydym, ar y cyd â'r Bwrdd Iechyd, wedi bod yn darparu ystod eang o fathau gwahanol o ofal i bobl hŷn. Enghreifftiau o'r hyn sydd wedi ei ddatblygu yw gofal tymor byr, gofal ysbaid, cefnogaeth galluogi a chanolraddol yn dilyn cyfnod yn yr ysbyty neu er mwyn osgoi mynediad i'r ysbyty. Gyda buddsoddiad arian o Gronfa Gofal Canolraddol yn ystod y blynyddoedd diwethaf, mae 23 gwely tymor byr wedi eu sefydlu mewn cartrefi gofal ar draws y sir. Mae'r cydweithio yma wedi arwain at berthynas well rhwng staff y cartrefi preswyl, nyrsys cymunedol, a staff gofal cymdeithasol.

Er y datblygiadau uchod hyn, mae oediad wrth drosglwyddo cleifion o'r ysbytai yn parhau yn fater heriol sydd yn derbyn sylw parhaus gan y Bwrdd Iechyd a'r Cyngor. Rydym yn gweithio gyda'r Bwrdd Iechyd i sicrhau bod unigolion yn gallu gadael yr ysbyty cyn gynted ag y byddant yn barod i wneud hynny. Pan na allent wneud

hynny, ac na allwn drefnu'r gofal a'r cymorth sydd angen i alluogi i bobl adael yr ysbyty, gelwir hyn yn 'oedi wrth drosglwyddo am resymau gofal cymdeithasol'. Mae'r gyfradd oedi wrth drosglwyddo o ysbytai am resymau gofal cymdeithasol wedi dirywio, gyda chynnydd o 2.38% yn 2015/16 i 4.9 % yn 2017/18.



Er bod perfformiad Gwynedd yn cyfateb â chyfartaledd Cymru, mae'n rhaid cydnabod bod dirywiad. Mae'r perfformiad yn adlewyrchu problemau cyffredinol o ran galw uwch am wlaŷu mewn ysbytai, diffyg gwlaŷu nyrsio yn y gymuned a hefyd prinder o ran gweithwyr proffesiynol (nyrsys) a gofalwyr cartref mewn rhai ardaloedd penodol o Wunedd.

Mewn ymateb i'r uchod, rydym yn gweithio ar wella llif cleifion drwy'r system ofal ac iechyd, a hynny drwy ddilyn achosion o'r dechrau i'r diwedd a cheisio dileu'r rhwystrau sydd yn codi. Mae'r gwaith yma hefyd yn cadw at yr egwyddor o wneud beth sydd yn bwysig i'r unigolyn ac wedi ei seilio ar yr un egwyddorion â'r gwaith timau integredig.

Mewn ymateb i'r diffyg gweithwyr Gofal Cartref mewn rhai ardaloedd yng Ngwynedd, rydym wedi sefydlu "Prosiect Gofal Cartref". Byddwn yn treialu ffyrdd newydd ac arloesol o ddarparu gwasanaethau iechyd a gofal gyda'r pwyslais bod gwasanaethau yn cael eu cadw

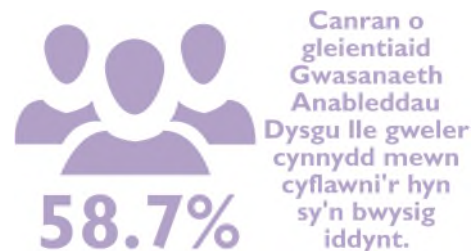
mor lleol â phosib i bobl, a bod unigolion yn ganolog i'r gwasanaethau hynny. Rydym yn edrych ar ddatblygu system comisiynu lle fydd un darparwr yn gyfrifol am becynnau gofal mewn ardal benodol. Mae'r canfyddiadau cychwynnol yn galonogol iawn. Mae potensial i wella'r ddarpariaeth wrth ymateb yn well i 'beth sy'n bwysig' i unigolion, gostwng amser teithio i staff gofal, adnabod cyfleoedd i fanteisio ar gryfderau ein cymunedau a darparwyr trydydd sector, a sicrhau bod staff yn gallu gweithio yn y ffordd fwyaf effeithiol. Mae canlyniadau cynnar yn dangos bod bodlonrwydd cwsmer, yn ogystal â bodlonrwydd y gweithlu, yn uwch. Ein bwriad yw adeiladu ar yr hyn yr ydym wedi ei ddysgu ac ymestyn y gwaith i ardaloedd eraill yng Ngwynedd.

Rydym wedi bod yn ymwybodol bod rhai o'n trigolion yng Ngwynedd yn gorfod teithio'n bell os am gael rhai gwasanaethau gofal dementia. Mae'r Cyngor wedi blaenoriaethu datblygu darpariaeth arbenigol dementia o fewn cartrefi mewnol y Cyngor mewn partneriaeth gyda'r Bwrdd Iechyd. Fe wnaethom adnabod Llys Cadfan yn Nhywyn fel y cartref cyntaf i fuddsoddi ynddo. Mae'r gwaith ar "Ran 1" Prosiect Llys Cadfan wedi ei gwblhau ac fe gychwynnodd unigolion symud i'r Uned Dementia yn gynnar ym mis Medi 2017. Mae gwaith adeiladu "Rhan 2" o'r prosiect, sydd yn cynnig gwasanaethau arbenigol ac ysbaid i dde'r Sir bellach wedi ei gwblhau. Bydd y datblygiad hwn yn arwain at gynnydd yn y nifer o wlaŵ gofal tymor byr yn y cartref o 2 i 7. Mae cyfleusterau gofal dydd wedi cael eu huwchraddio yn ogystal er mwyn sicrhau'r gofal gorau i ddefnyddwyr gwasanaeth ar draws y safle. Fel rhan o'r prosiect bydd y gweithlu iechyd yn sicrhau bod gofal iechyd ychwanegol ar gael i'r cartref fel y gall unigolion mwy dwys eu hanghenion barhau i breswyllo yno. Mae trefniadau ar y gweill i gofrestru y

gwasanaethau newydd gydag Arolygiaeth Gofal Cymru ac i gryfhau y capasiti staffio fel y gellir gwneud y defnydd gorau o'r adnoddau newydd.

Mewn cydweithrediad â'r Bwrdd Iechyd, mae cynlluniau ar gyfer buddsoddi mewn gwlaŵ dementia cynnar yn cael eu datblygu ar gyfer 3 lleoliad arall ar draws y sir. Plas Hafan yn Nefyn ydi'r diweddaraf o gartrefi gofal Cyngor Gwynedd i elwa o raglen o fuddsoddi fydd yn golygu y gallwn gynnig gwell cymorth i bobl sy'n byw gyda dementia a chyflyrau eraill sy'n gysylltiedig â mynd yn hŷn. Bydd y buddsoddiad yn golygu uwchraddio rhan o'r cartref gofal yn Nefyn a fydd yn galluogi tîm gofal y Cyngor i weithio gyda staff meddygol y Bwrdd Iechyd i ofalu am hyd at 8 o bobl sydd â dementia. Mae'r cyllid yn cael ei ddarparu drwy Gronfa Gofal Integredig Llywodraeth Cymru. Rydym eisoes wedi buddsoddi ym Mhlas Hedd ym Mangor ac mae trafodaethau am fuddsoddi ym Mryn Blodau, Llan Ffestiniog hefyd ar y gweill.

Mae sawl prosiect gwahanol wedi cyfrannu at wireddu ein prosiect **Rhaglen o brosiectau lletya a darpariaeth gofal**. Fis Mehefin 2016 rhyddhawyd adroddiad yr Arolygiaeth ar Wasanaethau Oedolion ac Anableddau Dysgu. Ers rhyddhau'r adroddiad rydym yn falch iawn bod y gwasanaeth anableddau dysgu wedi gwneud cynnydd sylweddol i foderneiddio'r gwasanaeth. Mae rhaglen gyffrous yn ei lle ar gyfer sicrhau darpariaeth gynaliadwy i oedolion gydag anableddau dysgu ar gyfer y dyfodol.



Rydym wedi datblygu gweledigaeth glir ar y cyd gyda defnyddwyr gwasanaeth a'u teuluoedd er mwyn canolbwyntio ar ddatblygu

gwasanaethau ataliol ar draws y sir fydd yn cynnwys ffocws ar anghenion oedolion sydd ar y sbectwm awtistiaeth.

Mae'r gwasanaeth newydd wedi ei ddylunio i helpu dinasyddion i ganolbwyntio ar eu cryfderau ac ar yr hyn y medrant ei gyflawni yn ddiogel ac ar ben eu hunain. Mae'r Cyngor wedi denu cyllid o Gronfa Ganolradd Llywodraeth Cymru i ddatblygu'r model newydd, a bydd wedi'i leoli yng Nghanolfan Hamdden Arfon. Ers iddo agor fis Mai 2018 mae'r Hwb Cymunedol newydd yma yn cynnig cyfleon hyfforddi achrededig, datblygu sgiliau a hyder unigolion fel y gallent maes o law symud ymlaen i leoliad gwaith neu goleg. Mae hon yn rhaglen gyffrous iawn a'n bwriad i'r dyfodol yw sefydlu hybiau eraill a sicrhau bod y ddarpariaeth yn gyson ar draws Gwynedd.

Mae datblygiadau newydd ar y gweill ar safle cartref Frondeg yng Nghaernarfon. Mae penderfyniad wedi ei wneud i ddatblygu model llety newydd ar gyfer oedolion ag Anableddau Dysgu ar gyfer 16 o bobl. Bydd cartref cofrestredig presennol Y Frondeg yn parhau ar agor nes bydd y datblygiad newydd wedi ei gwblhau, a bydd trigolion presennol y cartref yn symud fel tenantiaid i'r datblygiad newydd. Mae Grŵp Cynefin yn bartner datblygol ac mae llawer o waith wedi ei gwblhau i ddatblygu cynlluniau drafft ar y cyd â'r prif fudd-ddeiliaid.

Bydd y prosiect newydd yn cael ei adeiladu'n bwrpasol i gyfarch anghenion yr unigolion a chynnig cyfleoedd gwell i gymryd rheolaeth o'u bywydau a chwarae rhan mewn cymdeithas. Gall y model llety newydd gefnogi unigolion ag anghenion cymhleth gan gynnwys unigolion sydd ar hyn o bryd yn derbyn eu gofal tu allan i Wunedd, a bydd cyfle i rai unigolion ddychwelyd yn ôl i'r sir i fyw.



Mae'r Adran Oedolion hefyd yn gyfrifol am weithredu **Strategaeth Cyflenwad Tai** y Cyngor. Fel rhan o'n hymdrech i gyfarch yr her ddemograffeg ac i sicrhau darpariaeth ddigonol i bobl hŷn sy'n hybu annibyniaeth, rydym wedi bod yn gweithio ar gynllun Tai Gofal Ychwanegol Hafod y Gest. Mae'r cynllun gwerth £8.5 miliwn yn cael ei ddatblygu gan gymdeithas dai Grŵp Cynefin mewn partneriaeth â Chyngor Gwynedd. Mae Hafod y Gest newydd, sydd wedi'i leoli yng nghanol tref Porthmadog, mewn safle delfrydol yng nghanol y gymuned yn agos i siopau a chyfleusterau'r dref ac yn cynnig llety gofal ychwanegol i bobl hŷn yr ardal. Bydd yno 40 o fflatiau un a dwy lofft gyda gofal 24 awr; canolbwynt cymunedol ar gyfer gweithgareddau; ystafelloedd hobiau, ffirwydd, harddwch a therapi; lolfa a bwyty. Ni lwyddwyd i gadw at yr amserlen wreiddiol i orffen y gwaith erbyn Hydref 2017 oherwydd problemau yn ymwneud â thywydd garw ac argaeledd adeiladwyr yn yr ardal. Rydym bellach yn edrych ymlaen at weld Hafod y Gest yn agor erbyn diwedd 2018.



Hafod y Gest

Mae'r Tîm Tai Gwag wedi bod yn helpu pobl sy'n cael trafferth cymryd y cam ar yr ysgol eiddo i brynu eu cartref cyntaf. Mae gwaith y tîm wedi helpu i roi bywyd newydd i dai sydd wedi bod yn sefyll yn wag, a rhoi'r cyfle i brynwyr tro cyntaf eu troi i mewn i gartrefi clyd. Byddant yn gwneud hynny drwy gynnig blaendal morgais di-log i brynwyr tro cyntaf fel

eu bod nhw'n gallu prynu tŷ heb orfod cynilo am flynyddoedd o flaen llaw. Maent hefyd yn cynnig grant i brynwyr tro cyntaf i'w helpu gyda chostau gwneud tŷ i fyny. Yn ogystal â chael effaith bositif ar fywydau prynwyr tro cyntaf yng Ngwynedd, mae'r gwaith adfywio tai gwag yn helpu'r gymuned a'r economi lleol i ffynnu. Er cychwyn y cynllun yn 2008, mae'r Cyngor wedi buddsoddi dros £3.9m ar adfywio tai gwag gan helpu i gartrefu 900 o bobl ar draws Gwynedd - ac yn aml yn eu caniatáu i aros o fewn eu hardaloedd lleol.

Rydym wedi bod yn canolbwyntio ar sicrhau



fod digon o dai addas ar gyfer anghenion pobl Gwynedd gan fod prisiau uchel yn rhwystro pobl leol rhag prynu tai. Rydym hefyd yn ymwybodol o brinder tai rhent addas. Mewn ymateb i'r broblem mae'r Cyngor wedi ceisio darparu amrywiaeth o dai fforddiadwy yng nghymunedau gwledig Gwynedd ac mae datblygiad 9 tŷ wedi cael ei godi ym Mynytho. Mae'r Cyngor hefyd yn parhau â'r bartneriaeth gyda Grŵp Cynefin ac yn gobeithio datblygu cynlluniau tebyg yn ardaloedd Penygroes, Bethesda a Waunfawr i'r dyfodol.

Mae'r Gwasanaeth Tai yn gweithio er mwyn atal digartrefedd yn y lle cyntaf, ond hefyd i ddarparu cefnogaeth i deuluoedd neu unigolion sy'n canfod eu hunain yn ddigartref.



Bu cynnydd sylweddol yn y galw yn ystod 2017/18 a darparwyd gwasanaeth ar gyfer 760 o unigolion. Mae perfformiad yr uned ymhlith y gorau yng Nghymru mewn atal digartrefedd, a'r maes hwn sydd angen ei flaenoriaethu i'r dyfodol.

Gydag arian grant gan Lywodraeth Cymru mae'r gwasanaeth digartrefedd wedi cyllido prosiect i gyd-gordio gwasanaeth ar gyfer pobl sy'n gadael carchar. Rydym yn cefnogi'r rhai sy'n dod yn ôl i Wynedd i fyw ar ôl cyfnod yn y carchar, ac yn ceisio trefnu llety ar eu cyfer os oes peryg iddynt fod yn ddigartref. Fe wnaethom gefnogi 101 o unigolion yn ystod 2017/18. Drwy'r prosiect hwn rydym wedi datblygu perthynas dda gyda'r carchardai, y Gwasanaeth Prawf a nifer o asiantaethau eraill sydd yn gweithio efo'r unigolion.

Cawsom gryn dipyn o dywydd eithafol dros aeaf 2017/18, ac mae materion digartrefedd wedi derbyn cryn sylw o fewn o wasg. Yng Ngwynedd rydym wedi cydweithio yn agos iawn gyda Gwasanaeth Ymestyn Allan Tai Gogledd Cymru i gyfarch anghenion pobl yn cysgu allan. Yn ystod y cyfnodau tywydd eithafol adnabuwyd bod 33 o bobl yn cysgu allan. Llwyddwyd i gael datrysiad i bob un o'r 33 unigolyn drwy gynnig llety dros dro iddynt. Gwrthododd 2 berson y cynnig o lety.

Mae'r Rhaglen Cefnogi Pobl yn rhoi cymorth i bobl sy'n agored i niwed reoli neu gynnal eu tenantiaeth a byw'n annibynnol. Yn ystod

2017/18 mae'r rhaglen yng Ngwynedd wedi cefnogi 2,157 (ffigwr hyd at Gorffennaf 2017) i gael mynediad a chynnal tenantiaethau parhaol neu dros dro ac atal digartrefedd. Oherwydd newid deddfwriaeth ac amodau'r grant cefnogi pobl, ceir mwy o bwyslais bellach ar dargedu atal digartrefedd drwy ymyriadau cynharach a chreadigol. Rydym wedi datblygu gwasanaeth galw heibio mewn 2 ardal sydd yn cynnig cefnogaeth i bobl ifanc cyn yr angen am lety neu gefnogaeth fwy arbenigol. Ers cychwyn y prosiect yn 2016 rydym wedi cefnogi 202 o bobl ifanc.

Mae dadansoddiadau mapio yn cadarnhau mai ein grwpiau blaenoriaeth uchaf yw'r rhai sy'n ffoi rhag cam drin domestig, pobl ifanc, pobl sy'n gadael carchar, pobl ddigartref rhwng 25 a 54 mlwydd oed, rhai sydd yn camddefnyddio sylweddau a rhieni sengl. Mae'r bwloch wedi bod yn amlwg dros y blynyddoedd diwethaf gyda chynnydd yn nifer ein cleientiaid sydd â phroblemau iechyd meddwl dwys ac unai wedi dod yn ddigartref neu dan fygythiad o ddigartrefedd. Mewn ymateb i hyn yn ystod 2017/18 comisiynydd gwasanaeth newydd gan 'Gorwel' fydd yn gweithio'n ddwys gydag unigolion sydd gydag anghenion cymhleth megis iechyd meddwl.

Mae'r Adran Oedolion, Iechyd a Llesiant wedi rhoi trefniadau cadarn yn eu lle er mwyn sicrhau arbenigedd a dealltwriaeth lawn o holl faterion sy'n ymwneud â **Diogelu Oedolion Bregus**. Mae'r Uned Diogelu a Sicrwydd Ansawdd wedi ei sefydlu'n llawn ers Hydref 2017. Mae cynnydd cyffredinol wedi bod mewn achosion sy'n ymwneud â materion diogelu yn ddiweddar, ond mae'n amlwg o drafodaethau gydag Awdurdodau eraill o fewn y rhanbarth ein bod mewn sefyllfa gyffelyb. Mewn ymateb i'r cynnydd mewn cyfeiriadau diogelu mae'r Uned wedi datblygu 'Hwb Diogelu' er mwyn bod yn fan cyswllt cychwynol i'r holl

gyfeiriadau Diogelu Oedolion cyn iddynt gael eu pasio ymlaen am ymyrraeth briodol.

Mae ein mesurau diogelu oedolion yn awgrymu perfformiad cadarn eto yn 2017/18. O'r holl atgyfeiriadau amddiffyn oedolion sydd wedi'u cwblhau yn ystod y flwyddyn, ein bod wedi llwyddo i reoli'r perygl 95% o'r amser.

Dros y flwyddyn ddiwethaf, mae'r Uned wedi parhau i fonitro Cartrefi Gofal mewnol a darpariaeth gofal preswyl preifat er mwyn sicrhau safon gofal i'r preswylwyr. Byddwn yn cydweithio gyda'r Bwrdd Iechyd i fonitro gofal nyrsio ac ein bwriad yw cynhyrchu adroddiadau ar y cyd. Mae adroddiad y Comisiynydd Pobl Hŷn 'Lle i Alw'n Gartref' wedi cynnig barn annibynnol am ein darpariaeth ac yn cynnig lle y gallwn wella, ac rydym yn gweithredu ar yr argymhellion yma.

Mae cynlluniau gwella a gwaith dydd i ddydd yr Adran hon yn cyfrannu tuag at Amcanion Llesiant Gwynedd gan gynorthwyo trigolion Gwynedd drwy:

- Galluogi pobl Gwynedd i fod yn egniol a byw bywydau iach.
- Rhoi'r cymorth iawn i unigolion ar yr adeg iawn.
- Atal anghenion unigolion rhag cynyddu.
- Diogelu plant ac oedolion rhag niwed.
- Darparu cyfleoedd adsefydlu ar gyfer ffoaduriaid.

Adran Plant a Chefnogi Teuluoedd

Ers sawl blwyddyn bellach mae'r Cyngor wedi rhoi pwyslais cynyddol ar ymyrraeth gynnar a gwaith ataliol er mwyn helpu plant a'u teuluoedd i ffynnu, ac i leihau'r angen am wasanaethau mwy dwys. Rydym wedi darparu gwasanaethau ataliol yn bennaf trwy grantiau Teuluoedd yn Gyntaf a Dechrau'n Deg ac yn fwy diweddar drwy'r Tîm Trothwy Gofal.

Er yr holl ddatblygiadau a'r llwyddiannau rydym wedi ei weld gan y timau yma, mae niferoedd plant mewn gofal a'r teuluoedd sydd angen cefnogaeth fwy ffurfiol yn parhau i gynyddu. Yn ystod 2017/18 rydym wedi cymryd stoc o'r sefyllfa, a chan ddilyn egwyddorion Ffordd Gwynedd o roi anghenion y plentyn neu'r teulu yn ganolog, rydym wedi gweld bod cydweithio'n integredig â sefydliadau eraill yn diwallu anghenion plant a'u teuluoedd yn well.

Dros y flwyddyn ddiwethaf rydym wedi bod yn gweithio ar ddatblygu ein gweledigaeth ar gyfer gwasanaethau plant a chefnogi teuluoedd. Adnabuwyd hyn fel blaenoriaeth i'r Cyngor dros y 5 mlynedd nesaf, a byddwn yn ceisio mabwysiadu Cynllun Cefnogi Teuluoedd ar y cyd gyda'n partneriaid dros y flwyddyn i ddod.

Daeth "Rhaglen Gyfredol" Teuluoedd yn Gyntaf i ben fis Mawrth 2018 ar ôl bod yn rhedeg ers 2013. Fel rhan o'r gwaith o ail gomisiynu rhaglen o'r newydd, bu i ymgynghorydd annibynnol werthuso'r rhaglen gyfredol Teuluoedd yn Gyntaf yng Ngwynedd. Adnabuwyd modelau o ymarfer da er mwyn datblygu'r rhaglen i'r dyfodol.

Mae'r "Raglen Newydd" eisoes wedi ei chomisiynu ac yn seiliedig ar y gwerthusiad uchod. Ar ôl proses o ymgynghori a thendro, mae'r strwythur newydd yn weithredol ers y 1af o Ebrill 2018. Bydd Tîm o Amgylch y Teulu yn parhau i gynnig ymyrraeth gynnar ac ataliol wedi ei gydlynu i deuluoedd ar draws pob ardal a chymuned yng Ngwynedd. Nod y rhaglen yw parhau i ganolbwyntio ar leihau'r nifer o deuluoedd sydd yn datblygu anghenion a fydd yn fwy cymhleth yn y dyfodol, ac felly angen ymyraethau statudol mwy dwys a chostus.



o deuluoedd sydd wedi derbyn gwasanaeth Tîm o Amgylch y Teulu wedi gweld cynnydd neu welliant yn eu bywydau

Er mwyn sicrhau bod gwasanaethau yn cael eu darparu mor lleol ag sy'n bosib, mae 3 Tîm Cefnogi Teulu Teuluoedd yn Gyntaf yn cael eu sefydlu yn ardaloedd Arfon, Meirion a Dwyfor, gyda Barnardos yn arwain ar y Tîm ym Meirionydd. Mae'r Timau yn cynnwys gweithwyr cefnogi teulu sydd yn cynnig cefnogaeth uniongyrchol gyda datblygu sgiliau rhiantu a chefnogaeth i bobl ifanc, yn ogystal â chefnogaeth ymarferol. Yn wahanol i'r rhaglen flaenorol, ac yn ymateb i ganfyddiadau'r arolwg annibynnol a chanllawiau Llywodraeth Cymru, bydd Gweithiwr leuenctid ynghlwm â phob tîm er mwyn gallu canolbwyntio ar wella canlyniadau i bobl ifanc 11-25. Bydd modd i deuluoedd yn ogystal gael mynediad i amrediad eang o wasanaethau therapiwtig a chefnogol er mwyn diwallu eu hanghenion unigol. Rydym

hefyd wedi comisiynu 'Y Bont' i ddarparu gwasanaeth eiriolaeth.

Mae'r Gwasanaeth Gwybodaeth, Cyngor a Chefnogaeth wedi ei sefydlu hefyd gyda'r gwasanaeth yn cynnig ystod eang o wybodaeth am weithgareddau a sefydliadau o fewn cymunedau all arwain at ddiwallu anghenion unigolion. Bydd y gwasanaeth yma yn datblygu fwy fwy i'r dyfodol.

Bu i'r Adran Plant a Chefnogi Teuluoedd fod yn destun Arolygiad llawn gan Arolygaeth Gofal Cymru ym mis Mai 2018. Er nad yw'r adroddiad swyddogol wedi ei ryddhau eto roedd sylwadau llafar cychwynnol gan yr arolygwyr yn bositif iawn am berfformiad yr Adran.

Mae'r Tîm Derbyn Cyfeiriadau plant wedi cynnal safonau uchel eto yn 2017/18 wrth ymateb yn amserol i gyfeiriadau. Mae hyn yn gyson a pherfformiad blynyddoedd blaenorol.



Yn yr un modd mae'r Timau Gwaith Cymdeithasol wedi cynnig cefnogaeth ac ymyrraeth amserol i blant a'u teuluoedd.

Mae'r Canran o adolygiadau ac amddiffyn plant oedd wedi eu cynnal o fewn yr amserlen yn 90%, sydd eto'n berfformiad cyson o'i gymharu â blynyddoedd blaenorol.

Rydym yn ffodus iawn yng Ngwynedd bod ein Timau Gwaith Cymdeithasol yn sefydlog a phrofiadol gyda throsiant staff yn isel iawn. Mae

canran o'n staff sydd siaradwyr Cymraeg yn 84% sef yr uchaf yng Nghymru, gyda gweddill yn ddysgwyr brwd.

Fel rhan o waith dydd i ddydd y timau gweithredol o fewn yr adran, mae'r gweithwyr yn cynnig cefnogaeth ac ymyrraeth broffesiynol. Yn ogystal â hyn, mae ganddynt yr opsiwn i fynd ar ofyn ymyraethau mwy arbenigol fel yr hyn sydd yn cael ei gynnig gan y Tîm Trothwy Gofal. Daeth y Tîm yn weithredol yn 2015 ac mae wedi bod yn ddatblygiad cyffrous a phwysig wrth i ni drawsnewid profiad i blant a theuluoedd. Pwrpas y Tîm ydi gweithio'n ddwys gyda phlant a theuluoedd bregus, a phlant sydd ar fin mynd i ofal. Ers cychwyn y cynllun mae'r Tîm wedi gweithio gyda 236 o blant.

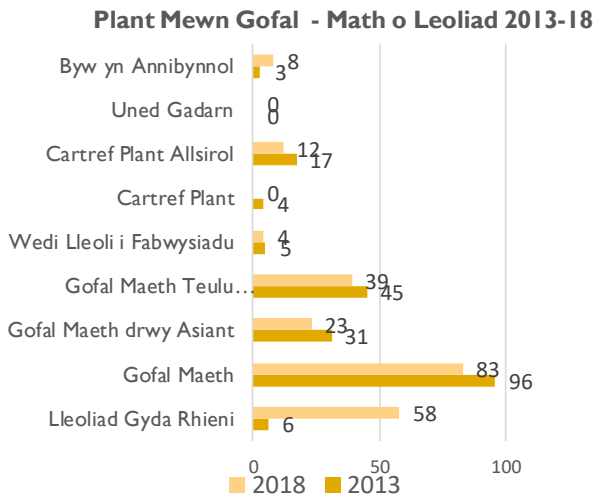
Yn 2017/18 roedd 70% o'r teuluoedd sydd wedi derbyn ymyrraeth gan y tîm yn dangos lleihad yn y ffactorau oedd yn amlwg cyn ymyrraeth.



Mae llwyddiant cydweithio rhwng y teuluoedd a'r tîm yn golygu bod nifer o blant wedi gallu aros adref gyda'u teuluoedd, rhai wedi gallu dychwelyd yn ôl adref o ofal maeth a gofal preswyl, ynghyd â sicrhau bod lleoliadau maeth bregus wedi'u sefydlogi yn sylweddol.

Ddiwedd Mawrth 2018 roedd 231 o blant yn ein gofal. O gymharu'r nifer plant mewn gofal dros gyfnod o 5 mlynedd mae'r cyfanswm wedi cynyddu o 185 i 231, sef cynnydd o bron i 25%. Serch hyn mae'r nifer o blant sydd un ai mewn lleoliadau preswyl neu leoliadau maeth wedi aros yn gyson neu leihau.

Mae cynnydd yn y nifer o blant mewn gofal yn ymwneud a phlant sydd wedi eu lleoli gartref gyda'u rhieni o dan Orchymyn Gofal i'r Cyngor, sydd wedi codi o 6 i 58 dros y 5 mlynedd ddiwethaf.



Mae plant a phobl ifanc yn dod i'n gofal o dan amgylchiadau anodd iawn ond rydym yr un mor uchelgeisiol ar gyfer y plant yma ag y byddai unrhyw un ar gyfer ei blentyn ei hun. Mae gennym Swyddogion Adolygu Annibynnol sydd yn monitro cynlluniau gofal pob un plentyn a pherson ifanc sydd yn ein gofal, ac maent yn rhoi sicrwydd i ni fel Cyngor bod buddiannau'r plentyn yn cael eu sicrhau drwy gydol eu hamser mewn gofal.



Rhan allweddol o'r gwasanaeth i blant yw'n gallu fel Cyngor i leoli plant gyda rhieni maeth. Rydym yn hynod falch o'n rhieni maeth ac mae'r Tîm Maethu yn parhau i sicrhau fod gennym ddigon o rieni maeth i ddiwallu anghenion plant sydd yn methu byw gartref. Bu i ni gynnal sawl ymgyrch recriwtio dros y 5

mlynedd ddiwethaf i geisio annog mwy o bobl i fod yn rhieni maeth. Mae tua 120 o ofalwyr maeth sydd wedi cofrestru yng Ngwynedd er mwyn i blant gael llefydd diogel i fyw a thyfu i fyny. Maent yn derbyn hyfforddiant llawn, gyda chefnogaeth swyddogion arbenigol a phrofiadol. Mae'r ymdrechion recriwtio yma yn galluogi ni i leoli plant o fewn ein hadnoddau ein hunain ac mae gennym fwy o rieni maeth yn cofrestru gyda ni na sydd yn ein gadael. Roedd Arolygaeth Gofal Cymru yn eu harchwiliad diwethaf o wasanaethau maethu (2016) yn nodi bod adborth gan ofalwyr maeth yn holiaduron y gwasanaeth ar gyfer eu hadolygiadau blynyddol yn dangos eu bod yn gwerthfawrogi'r cymorth y maent yn ei dderbyn gan eu gweithwyr cymdeithasol goruchwyliol.

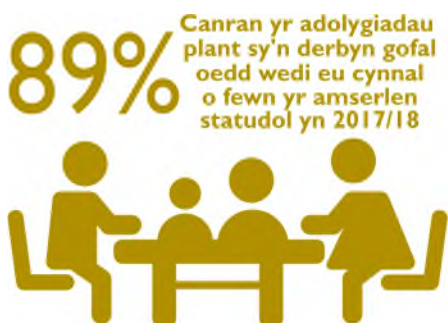
Rydym hefyd wedi rhoi cryn bwyslais ar ein heffeithiolrwydd fel Panel Rhiant Corfforaethol yn ystod cyfnod y Cynllun er mwyn sicrhau bod gwasanaethau priodol ar gael i bob un o'r plant sydd mewn gofal er mwyn iddynt lwyddo i gyrraedd eu llawn botensial. Mae person ifanc sydd mewn gofal ar hyn o bryd bellach yn aelod o'r panel fydd yn helpu ni i sicrhau ein bod yn clywed a gwrandao ar brofiadau plant mewn gofal ac yn dysgu ohonynt. Datblygodd y Panel Rhiant Corfforaethol 'Strategaeth' er mwyn sicrhau'r cyfleodd gorau i'r plant a phobl ifanc sydd yng ngofal y Cyngor ac i dreiddio yn ddyfnach i rai materion fel diogelu, iechyd, lles emosïynol a sefydlogrwydd plant a phobl ifanc. Yn fwy diweddar bu i'r Panel Rhiant Corfforaethol roi sêl bendith i blant a phobl ifanc sydd yn gadael gofal cael eu heithrio o dalu Treth Cyngor nes hyd at 25 oed, sydd yn gam positif ymlaen wrth gynnig cefnogaeth ymarferol iddynt.

wedi eu asesu yn ofalus a ddim wedi golygu ardrawiad annerbyniol ar y plentyn.



Un o uchafbwyntiau'r Adran yn ystod 2013-18 oedd gweld Uned Egwyl Fer Hafan y Sêr yn agor ei drysau am y tro cyntaf fis Ebrill 2018 i blant a phobl ifanc anabl. Mae'r Uned wedi ei lleoli ar safle Ysgol Hafol Lon ym Mhenrhyndeudraeth. Mae'r gwasanaeth newydd yma yn cynnig darpariaeth egwyl fer fydd yn rhoi gofal a chefnogaeth gan staff arbenigol i blant anabl a'u teuluoedd, ac yn ateb y galw sydd wedi ei fynegi gan deuluoedd i Dîm Derwen ers tro.

Mae gan yr Adran Plant a Chefnogi Teuluoedd Uned Ddiogelu a Sicrwydd Ansawdd sydd yn rhoi sicrwydd i'r Cyngor bod ein trefniadau diogelu yn gadarn.



Mae'r rhesymau am unrhyw lithriad yn y perfformiad wedi ei herio ac yn ymwneud yn helaeth â salwch aelodau o staff, argaeledd cydweithwyr o gyrrff statudol arall ac argaeledd teuluoedd. Mae'r oedi ar y cyfan yn fychan (dyddiau) ac mae'r oediadau sydd yn hirach

Mae dyletswydd ar bawb i ddiogelu plant ac oedolion ac mae'r cyfrifoldeb i ddiogelu yn un o gyfrifoldebau pwysicaf y Cyngor. Gwir yw dweud bod cynnydd wedi ei wneud mewn ymwybyddiaeth y gweithlu ar faterion diogelu dros y 5 mlynedd diwethaf. Pwyslais y prosiect 'diogelu' yng Nghynllun Strategol Cyngor Gwynedd 2013-18 oedd sicrhau bod trefniadau'r maes diogelu yn gadarn, a'n bod yn sylweddoli ein cyfrifoldeb personol am ddiogelu.

Bu i'r Cyngor hefyd yn ddiweddar gynyddu ffocws eu Panel Strategol Diogelu i gynnwys materion diogelwch cymunedol megis trais yn y cartref, atal terfysgaeth a chaethwasiaeth fodern. Gwnaethpwyd hyn er mwyn sicrhau bod pob mater diogelu yn derbyn sylw ac i sicrhau bod gweithdrefnau cadarn o fewn y Cyngor i ymateb i unrhyw fater diogelu.

Mae cynlluniau gwella a gwaith dydd i ddydd yr Adran hon yn cyfrannu tuag at Amcanion Llesiant Gwynedd gan gynorthwyo trigolion Gwynedd drwy:

- Sicrhau bod gan bob disgybl y sgiliau angenrheidiol i lwyddo.
- Sicrhau fod plant a phobl ifanc yn sefydlog ac yn cael eu diogelu rhag niwed.
- Rhoi'r cymorth iawn i unigolion ar yr adeg iawn.
- Atal anghenion unigolion rhag cynyddu.
- Diogelu plant ac oedolion rhag niwed.

Adran Economi a Chymuned



Datblygu Economi Gwynedd

Mae economi Gwynedd yn perfformio yn gymharol dda ar lefel Cymru ond ddim o gymharu â rhanbarthau eraill o Brydain ac Ewrop. Mae lefelau cyflog yn llawer is na rhannau eraill o ogledd Gymru, ac mae anghysondebau o ran twf a chyfleoedd ar draws ein cymunedau.

Mae'r Cyngor wedi cydnabod er amser bod angen gweithio gyda phartneriaid i wella lefelau cyflogau a denu mwy o swyddi sy'n talu'n well i'r sir.

Rydym yn gweithio i dargedu'r sectorau sy'n talu'n dda trwy greu'r amodau sy'n cefnogi busnesau newydd a thyfu busnesau presennol, ac mae hon yn ymdrech hir dymor. Ers 2013, mae 111 o swyddi gwerth uchel (cyflog £26,500 neu fwy) wedi eu creu a 308 o swyddi wedi eu gwarchod yn sgil y gwaith dwys sy'n cael ei wneud i ddenu buddsoddwyr a busnesau i'r ardal. Yn ystod 2017/18 rydym wedi gweithio gyda phartneriaid i greu swyddi sy'n talu'n dda yn y sector ddigidol, creadigol, ynni a bwyd, gyda dros 200 yn derbyn gwybodaeth a chymryd rhan mewn digwyddiadau a gweithgareddau.



Mae'r gwaith o ddenu buddsoddiad mewn safleoedd strategol yn safle Trawsfynydd a Maes Awyr Llanbedr wedi dechrau dwyn ffrwyth yn ystod y flwyddyn. Yn sgil gwaith lobi, mae Trawsfynydd bellach wedi ei adnabod fel safle amlwg ym Mhrydain ar gyfer lleoli Adweithydd Technoleg Uwch. Rhoddwyd

cryn sylw hefyd i ddatblygu cais am £25m o arian Ewrop ar gyfer uwchraddio isadeiledd Safle Canolfan Awyrofod Eryri yn Llanbedr, gan gynnwys gwella mynediad i'r safle a gwella problemau traffig pentref Llanbedr.

Er gwaethaf y gwaith da, gwelir bod llai o ddi-ddordeb cyffredinol mewn buddsoddi wedi bod yn ystod y flwyddyn. Mae busnesau'r Sir wedi adrodd bod materion megis Brexit a diffyg gofod busnes yn y Sir yn faterion sy'n effeithio arnynt. Mae'r galw am unedau gwag wedi cynyddu ar draws y sir, gyda'r galw yn uchel yn ardal Arfon. Rydym hefyd wedi gweld bod nifer o'r sectorau sy'n creu swyddi sy'n talu'n dda wedi eu lleoli yn Arfon. Mae'n hanfodol ein bod yn sicrhau ein bod yn lledaenu'r twf ar draws y sir i ardal Dwyfor a Meirionnydd yn ogystal. Bydd y materion hyn yn cael sylw wrth i ni barhau gyda'r gwaith yn 2018/19.

Mae sicrhau isadeiledd technoleg gwybodaeth dda yn hollbwysig mewn Sir wledig fel Gwynedd, ac yn ffactor allweddol i fusnesau sydd eisiau cystadlu ar lefel genedlaethol a rhyngwladol. Mae cynnydd da wedi ei wneud yn ystod y flwyddyn i sicrhau, erbyn Rhagfyr 2017, bod dros 88% o gartrefi/busnesau Gwynedd yn gallu manteisio ar fandean cyflym, sydd ymhell uwchben cyfartaledd Cymru wledig. Wrth i Lywodraeth Cymru baratoi i gomisiynu rhaglen Cyflymu Cymru 2, fydd yn ymestyn y ddarpariaeth i tua 100,000 o eiddo ychwanegol ledled Cymru, bydd angen sicrhau bod Gwynedd yn cael blaenoriaeth. Yn ystod y flwyddyn sydd i ddod, byddwn hefyd yn gweithio'n rhanbarthol i geisio sicrhau bandeang uwchgyflym fel rhan o Gynllun Twf Gogledd Cymru.

Yn dilyn treialu Wi-Fi cyhoeddus yn Aberdaron, rydym bellach wedi sicrhau ariannu pellach i ehangu'r peilot llwyddiannus i ardaloedd eraill yng Ngwynedd. Roedd yr arbrawf yn Aberdaron yn un o 43 sydd bellach wedi eu cynnal gan gynllun Arloesi Gwynedd

Wledig i ddatblygu ffyrdd arloesol o gynyddu llewyrch ein trigolion a'n cymunedau cefn-gwlad.

Mae nifer o'n cymunedau ni yn gyfoethog o ran treftadaeth ac wedi derbyn dynodiad Safleoedd Treftadaeth y Byd. Rydym wedi bod yn gweithio i adfywio canol tref Caernarfon er mwyn gwella ansawdd a phrofiad ymwelwyr i'r ardal a gwella gwedd a golwg y dref. Mae'r gwaith o adfywio canol tref Caernarfon wedi cychwyn gyda buddsoddiad o £15m sydd yn mynd tuag at amryw o brosiectau yn cynnwys adeiladu gorsaf newydd Rheilffordd Ucheldir Cymru ac estyniad i Galeri yn Noc Fictoria. Rydym hefyd wedi bod yn gweithio ar gael dynodiad Safle Treftadaeth y Byd ar gyfer ein hardaloedd llechi. Y gobaith yw i gyflwyno'r cais i Ganolfan Treftadaeth y Byd ym Mharis yn 2019. Byddwn yn parhau gyda'r gwaith adfywio canol trefi a datblygu'r ardaloedd llechi yn ystod y flwyddyn i ddod.

Twristiaeth yn dod â £6 biliwn i economi Gwynedd



Mae'r sector twristiaeth yn gyflogwr pwysig ac mae digwyddiadau cyhoeddus yn flaenoriaeth sy'n cynnig cyfle masnachol i fusnesau lleol gyflenwi neu ddarparu

gwasanaethau yn ystod y flwyddyn. Trwy gynnal digwyddiadau rydym wedi llwyddo i godi proffil Gwynedd a'i marchnata i ymwelwyr fel lle cyffrous a byrlymus. Cefnogwyd nifer o ddigwyddiadau mawr yn y sir yn ystod y flwyddyn, gan gynnwys Red Bull Hardline a Gŵyl Rhif 6. Trwy'r digwyddiadau yma,

Digwyddiadau	
2017/18	2014-18
£5.2 miliwn	£20 miliwn

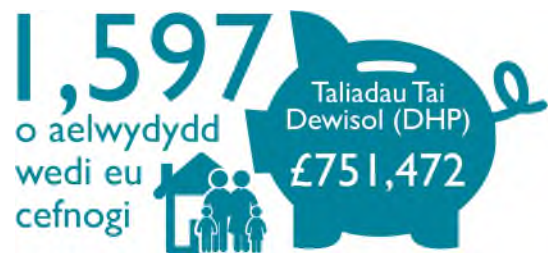
llwyddwyd i ddiogelu o leiaf 105 o swyddi i'r economi yn ystod y flwyddyn.

Parhaodd y Cyngor i gynnal yr harbyrau a'r traethau sy'n rhan annatod o arlwy twristiaeth y Sir, gan groesawu dros 220,000 o ymwelwyr yn 2017/18. Yn ystod y flwyddyn rydym hefyd wedi cychwyn ar y gwaith o adolygu'r Harbwr ym Mhwlheli, gyda gweithgor wedi ei sefydlu i adolygu rheolaeth yr Hafan i'r dyfodol.



Cefnogi Cymunedau Cryf ac Iach

Mae tlodi yn fater sy'n effeithio nifer o drigolion Gwynedd ac rydym wedi bod yn gweithio ar y cyd gyda phartneriaid eraill i leihau effaith tlodi yn y sir ers 2014. Gyda'r tâl wythnosol yng Ngwynedd yr ail isaf yng Nghymru a diweithdra yn golygu dibyniaeth ar fudd-daliadau, mae'n fater allweddol sydd angen ymateb iddo. Yn ystod 2017/18 rydym wedi cynnal digwyddiadau 'Call efo'r Geiniog' ar draws Gwynedd, gyda 314 o drigolion Gwynedd wedi elwa o'r cyngor a'r cymorth a gafwyd trwy'r sesiynau rheiny. Amcangyfrifir arbediad o £10,757 ar gyfer trigolion Gwynedd yn ystod yr 11 digwyddiad Call efo'r Geiniog sydd wedi eu cynnal ers 2016.



Yn ogystal, derbyniwyd cyllideb o £726,374 gan Lywodraeth San Steffan a Llywodraeth Cymru ar gyfer gwneud Taliadau Tai Dewisol yn ystod 2017/18. Fe wnaethom fel Cyngor ychwanegu cyfraniad o £25,098 o'n cronfeydd ein hunain at y ffigur hwn. Yn wahanol i nifer o gynghorau eraill yng Nghymru, fe wnaethom basio'r cyfanswm arian hwn ymlaen mewn taliadau i'n trigolion heb orfod rhoi unrhyw danwariant yn ôl i'r Llywodraeth. Defnyddiwyd yr arian yma i

gefnogi 1,597 o aelwydydd i liniaru'r effaith a achoswyd gan ystod o ddiwygiadau lles. Mae hwn yn gynnydd ar ffigwr 2016/17. Mae'r Polisi yn bodoli ac yn weithredol ers 2015 ac yn cael ei adolygu'n flynyddol a'i ddiwygio fel bo'r angen i gydymffurfio efo unrhyw newidiadau Diwygio Lles all effeithio ein cwsmeriaid.

Gyda dyfodiad Credyd Cynhwysol, rydym yn ymwybodol bod y newidiadau hyn yn mynd i effeithio dros 6,000 o aelwydydd yng Ngwynedd. Rydym wedi bod yn paratoi drwy gynnal sesiynau hyfforddiant ar gyfer staff rheng flaen, i roi mwy o wybodaeth am newidiadau sy'n dod yn sgil y Credyd Cynhwysol. Mae dros 180 o staff wedi mynychu gan gynnwys gweithwyr gofal, gweithwyr cymdeithasol, gweithwyr llyfrgelloedd, gweithwyr lles yr Adran Addysg a'r tîm Gyda'n Gilydd. Wrth sicrhau bod staff y Cyngor yn ymwybodol o'r newidiadau, gellir sicrhau cymorth gwell i drigolion i ymdopi wrth fynd trwy'r newid yma. Rydym hefyd wedi cefnogi dros 1,300 o drigolion Gwynedd i ddatblygu eu sgiliau digidol fel eu bod yn fwy tebygol o allu defnyddio gwasanaethau ar-lein.

Mae Swyddogion Adfywio Bro yn parhau i gynig cefnogaeth allweddol i gymunedau er mwyn iddynt barhau yn gynaliadwy, yn arbennig yn sgil y wasgfa ar wasanaethau cyhoeddus. Cefnogwyd 72 o gynlluniau sy'n datblygu neu gynnal gwasanaethau lleol yn 2017/18. Bydd adolygiad o'r gwaith adfywio i'w gynnal yn 2018/19 yn dilyn penderfyniad Llywodraeth Cymru i ddod a rhaglen Cymunedau'n Gyntaf i ben fis Mawrth 2018.

Yn ystod y flwyddyn, rydym wedi agor llyfrgell newydd ar Gampws Dysgu Gydol Oes y Bala, sy'n ddatblygiad cyffrous. Rydym hefyd wedi bod yn cyflwyno rhaglen hunanwasanaeth yn y 9 prif lyfrgell sy'n golygu bod defnyddwyr yn gallu defnyddio'r peiriannau i fenthyg a dychwelyd llyfrau heb orfod mynd at y ddesg sydd, yn ei dro, yn caniatáu staff i dreulio mwy o amser gyda defnyddwyr sydd angen cymorth.

Er hyn, mae'r nifer o ymweliadau i'r llyfrgelloedd wedi lleihau yn ystod y flwyddyn, ond nid yw hynny yn annisgwyl o gofio ein bod wedi gostwng oriau agor llyfrgelloedd mewn rhai ardaloedd. Mae'n deg dweud hefyd bod y tueddiad cenedlaethol yn dangos gostyngiad yn nifer yr ymweliadau

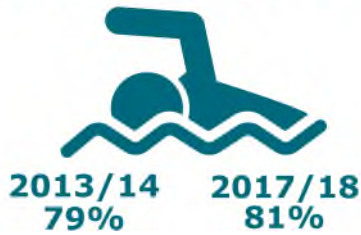


Mae'r Cyngor yn parhau i gynnal orielau, amgueddfeydd ac archifau yng Ngwynedd. Derbyniwyd dros 65,000 o ymwelwyr iddynt yn ystod 2017/18. Rydym yn parhau i weithio gyda Chyfeillion Amgueddfa Lloyd George a Neuadd Buddug, ac mae gwaith hefyd wedi ei gomisiynu ar adolygu rheolaeth Neuadd Dwyfor i'r dyfodol.

Gwelwyd newid yn ystod y flwyddyn gyda ymgynghoriad ar sefydlu gwasanaeth ieuenctid newydd i'r sir. Yn dilyn penderfyniad y Cyngor yn 2016 i arbed £70,000, mae'r Gwasanaeth Ieuenctid wedi bod yn ymgynghori ar ail fodelu, wedi ystyried opsiynau ac wedi ymgysylltu â thrigolion Gwynedd.

Mae'r Adran hefyd yn cefnogi trigolion Gwynedd o bob oed i fyw bywydau iach a gwella eu hiechyd trwy raglenni chwaraeon, rhaglenni cyfeirio i ymarfer a'r canolfannau byw'n iach. Mae ein staff yn trefnu a chynnal ystod o weithgareddau chwaraeon yn ystod y flwyddyn o fewn ysgolion, yn y gymuned ac yn yr awyr agored.

Canran plant 11 oed sy'n
cyrraedd safon y Cwricwlwm
Cenedlaethol ar gyfer nofio



Yn yr un modd, mae'r Adran hefyd yn cefnogi trigolion Gwynedd i wella cyflwr eu hiechyd drwy'r Tîm Cyfeirio i Ymarfer. Bu cynnydd sylweddol yn niferoedd y cleientiaid ar gyfer y gwasanaeth yma yn ystod y flwyddyn, yn arbennig ym meysydd dementia a chyflyrau cronig. Mae rhagor o wybodaeth am y cynllun i'w weld ym mhennod Adran Oedolion, lechyd a Llesiant.

Fodd bynnag, mae ansicrwydd cenedlaethol am drefniadau ariannu rhaglenni chwaraeon a DementiaGo i'r dyfodol yn gosod her i'r Adran i edrych ar fodelau eraill o gynnal y gwasanaethau i'r dyfodol, a hynny mewn cydweithrediad â phartneriaid sector lechyd. Bydd hyn yn flaenoriaeth i ni yn ystod 2018/19.

Yn ystod 2017/18, buom yn gweithio ar sefydlu cwmni hamdden newydd yng Ngwynedd er mwyn rheoli Canolfannau Hamdden y sir i'r dyfodol, a bydd manylion pellach am y trefniadau yn cael eu cyhoeddi yn ystod 2018/19.

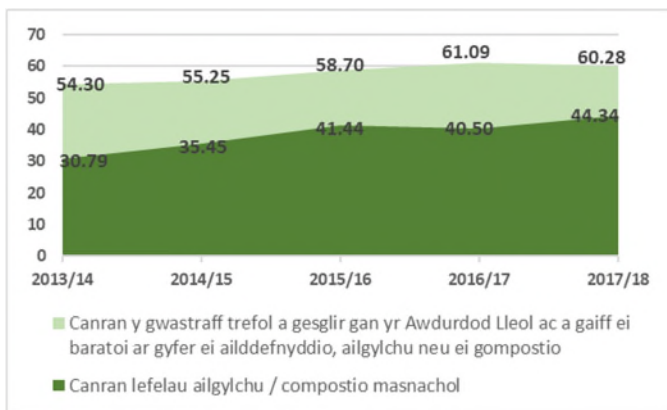
Mae cynlluniau gwella a gwaith dydd i ddydd yr Adran hon yn cyfrannu tuag at Amcanion Llesiant Gwynedd gan gynorthwyo trigolion Gwynedd drwy:

- Creu'r amodau i fentrau ffynnu ar draws Gwynedd.
- Creu'r amodau i fusnesau greu a chynnal swyddi gwerth uchel.
- Galluogi pobl Gwynedd i fod yn egniol a byw bywydau iach.
- Mynd i'r afael â thlodi.
- Adfywio a chryfhau cymunedau.
- Hyrwyddo ein diwylliant, treftadaeth a'r celfyddydau.
- Darparu gwasanaeth llyfrgell.

Adran Priffyrdd a Bwrdeistrefol

Mae Gwynedd yn sir ddaeryddol fawr, gydag amgylchedd naturiol o'r safon uchaf ar y naill law ond nifer o heriau amgylcheddol ar y llaw arall. Mae'n bwysig bod ein trigolion yn medru byw bywydau cyflawn o fewn eu hardaloedd, a dros y blynyddoedd diwethaf rydym wedi parhau i weithio tuag at ddarparu amgylchedd mwy iach, mwy glân, mwy diogel a mwy cynaliadwy ar gyfer ein trigolion, ein busnesau a'n hymwelwyr.

Dros y blynyddoedd diwethaf rydym wedi adnabod bod angen lleihau faint o wastraff sy'n mynd i'w dirlenwi. Mae'r newidiadau i drefniadau casglu gwastraff gweddilliol pob tair wythnos, a chasglu gwastraff bwyd a deunyddiau ailgylchu yn wythnosol, wedi bod yn allweddol er mwyn sicrhau cynnydd yn y gyfradd ailgylchu.



Erbyn diwedd 2017/18 roedd 60.28% o wastraff cartrefi Gwynedd yn cael ei ailgylchu. Mae hyn yn gynydd sylweddol o dros 5% yn y cyfraddau ers 2013/14. Gwelwyd gostyngiad yn y canran o ddeunyddiau sy'n cael ei ailgylchu o'i gymharu â 2016/17 (61.08%) ond gellir priodoli'r gostyngiad hwn i'r ffaith bod llai o wastraff gardd yn cael ei anfon i'w drin o ganlyniad i'r trefniadau i dalu am y gwasanaeth



Mae ymroddiad trigolion a busnesau'r sir i leihau eu gorddibyniaeth ar waredu gwastraff i'w dirlenwi wedi chwarae rhan allweddol i wella ein perfformiad ac mae cyfradd ailgylchu Gwynedd wedi cynyddu'n sylweddol dros y 4 mlynedd diwethaf.

Gwyddom fod casglu gwastraff ar yr adeg yr ydym yn dweud ein bod am ei gasglu yn bwysig i drigolion Gwynedd. Yn ystod 2017/18 bu i ni fetu 0.23% o gasgliadau allan o 4,872,676 yr oedd disgwyl i ni eu cyflawni yn ystod y flwyddyn. Roedd rhai o'r methiannau yma oherwydd y tywydd garw ac eraill oherwydd diffygion ar ein rhan ni. Ble mae'r diffyg ar ein rhan ni rydym eisoes yn gweithredu i weld pa wersi allwn ni ddysgu i'r dyfodol.

Byddwn yn parhau i weithredu'r Strategaeth Wastraff i'r dyfodol gyda'r bwriad i aildefnyddio, ailgylchu neu gompostio 64% o'r gwastraff o'n cartrefi erbyn 2020.

Mae ansawdd yr amgylchedd leol yn hynod bwysig i bobl leol ac i ymwelwyr i'r sir. Gwelwyd safonau glendid ein strydoedd yn sgorio 71.95 allan o 100 mewn asesiad gan Arolygwyr annibynnol yn 2017/18 sy'n ostyngiad o sgôr o 75.7 yn 2016/17. Gyda'r Cyngor wedi gweithredu ar yr hyn a ddywedodd pobl Gwynedd wrthym yn ystod Her Gwynedd bu yna ostyngiad yn y gyllideb ar

gyfer y maes yma, ac mae'n anorfod felly y bydd elfen o ddirywiad.

Gall tipio anghyfreithlon lygru'r amgylchedd, niweidio iechyd dynol a difetha'n mwynhad o'n trefi a chefn gwlad. Mae'r nifer o achosion tipio anghyfreithlon wedi gostwng o 623 yn 2016/17 i 550 yn 2017/18. Mae'r canran o ddigwyddiadau tipio anghyfreithlon sy'n cael ei glirio o fewn 5 diwrnod gwaith wedi bod yn sefydlog dros y blynyddoedd diwethaf, ac mae'r ffigur o 97% eleni yn gymharol a 97.90% yn 2016/17.



Mae'n bwysig bod busnesau a thrigolion yn medru symud yn rhwydd a diogel o fewn y sir ac er mwyn sicrhau hyn, mae'r Cyngor yn cynnal 2,697 cilomedr o ffyrdd sirol ynghyd â 199 cilomedr o gefnffyrdd (sef priffyrdd o bwysigrwydd cenedlaethol, ar ran Llywodraeth Cymru). Yn flynyddol y caiff yr ystadegau ar safon y ffyrdd eu mesur ac ar hyn o bryd mae priffyrdd yng Ngwynedd, sef ffyrdd Dosbarth A a B, mewn cyflwr da gyda llai na 4% ohonynt yn ddiffygiol. Mae perfformiad Prif ffyrdd dosbarth C wedi gwella ychydig eleni, gyda 14.1% o'r ffyrdd mewn cyflwr gwael o'i gymharu â 15.2% yn 2016/17. Yn anffodus, oherwydd y toriadau cynyddol yn y gyllideb, bydd yn her i'r Cyngor cynnal y perfformiad hwn ac i atal dirywiad yn y blynyddoedd i ddod.

Rydym wedi ymgymryd â rhaglen dreigl o gynlluniau "Buddsoddi i Arbed" i leihau costau ynni ac allyriadau carbon y Cyngor. Mae ystod eang o gynlluniau wedi cael eu cwblhau gan gynnwys gwelliannau i eiddo, gosod goleuadau stryd LED a phrynu cerbydau lefel allyriadau isel yn lle'r hen fflyd o gerbydau.



Er mwyn lleihau'r allyriadau carbon, atal llygredd golau a lleihau costau ynni, mae rhaglen sylweddol i newid goleuadau stryd i dechnoleg LED wedi bod yn weithredol dros y blynyddoedd diwethaf. Yn ystod 2015/16 newidiwyd 1,709 o unedau golau stryd ac arwyddion i LED gyda 3,418 ychwanegol yn cael ei newid yn 2016/17, a 3,472 yn 2017/18. Yn ystod 2018/19 bydd 1,680 uned i'w newid a fydd yn golygu bod cyfanswm o 10,279 o unedau wedi newid yn ystod y rhaglen gychwynnol hon. Yn sgil y newidiadau yma rhagwelir y byddwn yn arbed £260,000 y flwyddyn.

Mae gwaith dydd i ddydd yr Adran hon yn cyfrannu tuag at Amcanion Llesiant Gwynedd gan gynorthwyo trigolion Gwynedd drwy:

- Cynyddu ailgylchu.
- Cadw trefi a phentrefi yn daclus a diogel.
- Darparu cyfleoedd teithio i bawb ar draws y sir.
- Cynnal llwybrau cyhoeddus a meysydd chwarae.
- Lleihau costau ynni, allyriadau carbon ac atal llygredd goleuo.
- Addysg a chodi ymwybyddiaeth plant am ailgylchu ac atal sbwriel a graffiti.

Adran Amgylchedd

Prif feysydd cyfrifoldeb yr Adran Amgylchedd yw Cynllunio, Gwarchod y Cyhoedd, Trafnidiaeth a Chefn Gwlad a'r Gwasanaeth Eiddo Corfforaethol.

Mae'r Gwasanaeth Cynllunio yn hwyluso a rheoli datblygiadau cynaliadwy er budd cymunedau, economi a'r amgylchedd o fewn ardal awdurdod cynllunio Gwynedd (nad yw'n cynnwys ardal y Parc Cenedlaethol), gyda 90% o gwsmeriaid y gwasanaeth yn fodlon gyda'r gwasanaeth. O'r rhai sy'n anfodlon mae llwyddiant y cais yn ffactor gyda rhai, ond cael gafael ar swyddog Cynllunio yn ffactor gan eraill. Byddwn yn ystyried hyn wrth adolygu'r gwasanaeth y flwyddyn nesaf. Ar gyfartaledd yn 2017/18 roedd ceisiadau cynllunio yn cymryd 59 diwrnod i'w penderfynu, gan barhau'r perfformiad cyson ar y mesur yma ers dechrau ei adrodd yn 2015/16.

Mabwysiadwyd Cynllun Datblygu Lleol ar y Cyd gan Gyngor Gwynedd a Chyngor Sir Ynys Môn yng Ngorffennaf 2017. Wedi cwblhau'r dasg sylweddol o lunio'r Cynllun Datblygu mae golygon yr Uned Polisi Cynllunio ar y Cyd wedi troi tuag at lunio Canllawiau Cynllunio Atodol. Pwrpas y Canllawiau Cynllunio Atodol yw manylu ac egluro polisiâu'r Cynllun Datblygu ble mae hynny'n angenrheidiol, er mwyn hwyluso'r broses Gynllunio. Bwriedir cyhoeddi Canllawiau Cynllunio Atodol ar gyfer yr Iaith Gymraeg yn ystod 2018.

Mae tai fforddiadwy yn fater sydd yn flaenoriaeth i'r Cyngor, gyda 38% o'r tai a ganiatawyd trwy'r drefn gynllunio yn 2017/18 yn dai fforddiadwy, naill ai trwy gytundeb 106 neu oherwydd eu bod yn dai a adeiladwyd gan landlord cymdeithasol cofrestredig. Tra bod y ffigur yma'n ostyngiad ar y ganran gyfartalog o 47% rhwng 2013 a 2017, mae'n parhau i fod yn uwch na'r targed uchaf yn y Cynllun Datblygu Lleol ar y Cyd, sef bod datblygiadau yn cynnwys 30% o dai fforddiadwy. Golyga hyn fod y Gwasanaeth Cynllunio wedi cyfrannu yn

uniongyrchol tuag at y ddarpariaeth tai fforddiadwy yng Ngwynedd mewn ffordd arwyddocaol.



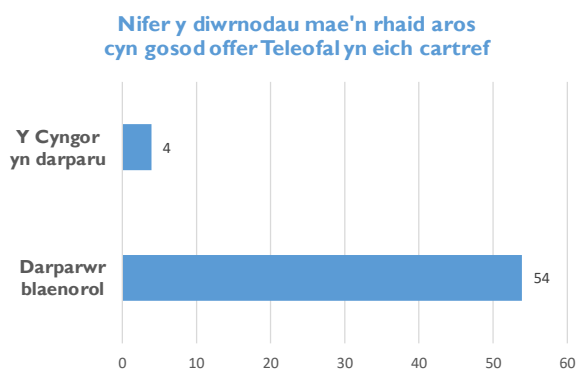
Un o ddyletswyddau'r Gwasanaeth Gwarchod y Cyhoedd yw sicrhau fod busnesau yn cydymffurfio â safonau hylendid bwyd, gyda 98.81% o fusnesau Gwynedd wedi gwneud hynny yn ystod 2017/18. Ar ddiwedd 2017/18 roedd 98.7% o'r 601 Eiddo Bwyd Risg Uchel yng Ngwynedd wedi eu harchwilio yn unol â'r rhaglen a fabwysiadwyd gan yr Uned, er bod grant wedi ei rannu gan yr Asiantaeth Safonau Bwyd er mwyn cynorthwyo gyda'r gwaith wedi iddynt ddatgan pryder yn ffurfiol am berfformiad y gwasanaeth.

Fodd bynnag, mae cyfanswm o 2,211 o fusnesau bwyd yng Ngwynedd sydd angen eu harchwilio o bryd i'w gilydd ac mae'r perfformiad yn amlygu gwasanaeth sydd yn ymdrechu'n galed i ddygymod ond yn ei chael yn anodd cwblhau archwiliadau busnesau risg uchel, heb sôn am fusnesau risg isel. O gofio pwysigrwydd y maes yma bydd angen i ni ystyried ail flaenoriaethu er mwyn sicrhau ein bod yn defnyddio ein hadnoddau yn y modd mwyaf effeithiol.

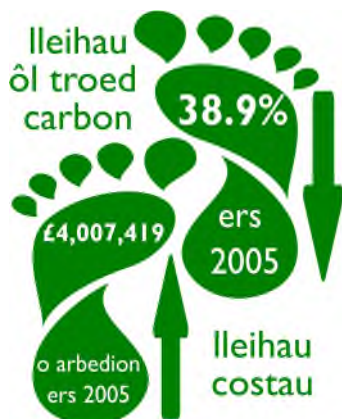
Fel arall fe welir perfformiad calonogol ym maes Gwarchod y Cyhoedd gyda'r holl archwiliadau llygredd awyr a sefydliadau bwyd anifeiliaid yn cael eu harchwilio yn unol â'r rhaglen.

Ar ddechrau 2018 bu newidiadau sylweddol i wasanaethau bysus Gwynedd yn sgil diddymu trwydded un cwmni sylweddol. Yn anffodus, er gwaethaf y ffaith ein bod wedi ceisio meirioli effaith colli'r cwmni, a gwaith sylweddol wedi ei wneud i edrych am ddarparwyr eraill, mae diffyg darparwyr wedi golygu na fu modd adfer yr holl wasanaethau a welwyd yn flaenorol.

Mae Teleofal, neu dechnoleg gynorthwyol, yn cynnig sicrwydd fod cymorth gerllaw os oes ei angen, ac yn gymorth i leihau risgiau o fewn y cartref gan alluogi i unigolion bregus i fyw bywyd annibynnol. Yn Ionawr 2018 bu i Wasanaeth Eiddo'r Cyngor gymryd cyfrifoldeb am wasanaeth mewnosod cyfarpar Teleofal yng Ngwynedd. Hyd yn hyn mae'r newid yma wedi galluogi gwasanaeth cyflymach a mwy effeithlon i bobl Gwynedd, gyda'r amser mae'n ei gymryd i fewnosod cyfarpar i ddefnyddiwr wedi gostwng o 54 diwrnod ar gyfartaledd gan y darparwr blaenorol, i 4 diwrnod o dan ofal y Cyngor.



Er mwyn ymateb i'r heriau sy'n codi o newid yn yr hinsawdd, a sicrhau fod cymunedau Gwynedd yn cael eu paratoi ar gyfer y dyfodol bu i'r Cyngor fabwysiadu Cynllun Rheoli Carbon fis Mai 2010. Mae'r cynllun wedi bod yn fuddsoddiad sylweddol o £903,173 er mwyn gostwng allyriadau carbon gweithgareddau'r Cyngor, yn ogystal â chyfrannu tua'r amcan ehangach o Wunedd garbon isel.



Erbyn hyn mae ffocws y cynllun wedi newid o fuddsoddi mewn technoleg newydd er mwyn canolbwyntio ar leihau gorddefnydd diangen o egni wrth i'r Cyngor wneud ei waith.

Mae natur cynlluniau o'r fath yn annatod yn cael eu mesur dros gyfnod hir, gyda gwahaniaethau bychan rhwng cyfnodau monitro yn cael effaith gronnsus dros dymor ehangach. Ers sefydlu'r waelodlin yn 2005/06 mae allyriadau carbon y Cyngor wedi gostwng 38.9%, gyda gostyngiad o 5.8% yn 2017-18, ac wedi arwain at arbedion ariannol cronnsus o £4,007,419 ers cychwyn gwireddu'r cynllun.

Fel rhan o arbedion effeithlonrwydd yr adran ar gyfer 2015-18 cynigwyd dileu'r Gwasanaeth Difa Pla. Yn dilyn ymgynghori gyda'r Pwyllgor Craffu Cymunedau penderfynwyd parhau'r gwasanaeth ar sail hunangynhaliol, fasnachol.

Ers ei ailstrwythuro ym Medi 2016 mae'r Gwasanaeth wedi bod yn llwyddiannus wrth ddarparu gwasanaeth sy'n gynaliadwy i'r Cyngor, yn ogystal â bod yn fforddiadwy i'r cyhoedd. Mae'r gwasanaeth ar ei newydd wedd wedi derbyn adborth cadarnhaol iawn gan ei gwsmeriaid, gan nodi ei fod o safon uchel ac yn cael ei werthfawrogi.

Mae cynlluniau gwella a gwaith dydd i ddydd yr Adran hon yn cyfrannu tuag at Amcanion Llesiant Gwynedd gan gynorthwyo trigolion Gwynedd drwy:

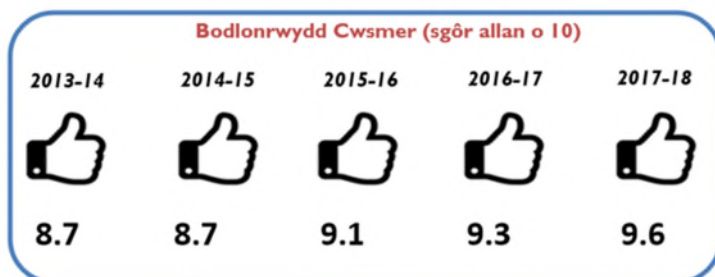
- Hybu bywyd gwyllt.
- Gwarchod a rheoli ansawdd Ardal o Harddwch Naturiol Eithriadol Llŷn.
- Hwyluso a rheoli datblygiadau cynaliadwy.
- Diogelu iechyd a lles y cyhoedd.
- Darparu cyfleoedd teithio i bawb ar draws y sir.
- Cynnal llwybrau cyhoeddus a meysydd chwarae.
- Lleihau costau ynni, allyriadau carbon ac atal llygredd goleuo.

Adran Ymgynghoriaeth Gwynedd (YGC)

Mae Adran Ymgynghoriaeth Gwynedd yn cyflawni swyddogaethau statudol y Cyngor yn y meysydd Risg Llifogydd a Rheolaeth Adeiladu. Mae gweddill gwaith yr Adran yn ymwneud â darparu gwasanaethau ymgynghorol masnachol i gleientiaid, gan arbenigo mewn prosiectau peirianyddol neu adeiladu.

Ar gyfer ochr masnachol y gwaith, nodir fod y sefyllfa yn gadarnhaol gyda pherfformiad ar gyfer 2017/18 yn dangos elw £81,695, mae hyn yn uwch na hyn a ddisgwylir gan y Cyngor.

Mae'r Uned Rheolaeth Adeiladu yn gyfrifol am sicrhau bod gwaith adeiladu yn cwrdd â'r safonau adeiladu. Mewn arolwg boddhad cwsmeriaid yn 2017/18 rhoddwyd sgôr cyfartalog o 9.6 allan o 10. Mae hwn yn welliant ar sgôr o 8.7 yn 2013/14 a 2014/15, sgôr o 9.1 yn 2015/16 a sgôr cyfartalog o 9.3 yn 2016/17.



Un o ddyletswyddau'r Uned Rheolaeth Adeiladu yw prosesu ceisiadau Rheolaeth Adeiladu Cynlluniau Llawn. Mae'r Uned yn anelu i archwilio'r cynlluniau o fewn 15 diwrnod, gyda'r gwaith penderfyniad ar y cais yn cael ei ryddhau cyn gynted â phosib. Yn ystod 2017/18, cymerwyd cyfartaledd o 16 diwrnod i wirio ceisiadau cynlluniau llawn (penderfyniad cyntaf), sy'n cymharu â 15 diwrnod yn ystod 2016/17. Gellir priodoli'r cynnydd hwn i gynnydd mewnbwn amser swyddogion i geisiadau cymhleth, a hefyd y lleihad yn y nifer o Swyddogion Rheolaeth Adeiladu.

Yn yr un modd ag ardaloedd arfordirol eraill yng Nghymru, mae rhai ardaloedd yng Ngwynedd ble mae mwy o berygl o lifogydd. Yn ystod 2017/18 cofnodwyd 52 achos o lifogydd mewnol ar draws y Sir. Dros y cyfnod yma, llwyddodd Ymgynghoriaeth Gwynedd i ddenu gwerth £633,969 o grantiau a ddefnyddiwyd i ddarparu cymorth a gwelliannau i 81 eiddo. Yn ychwanegol, dros y flwyddyn ddiwethaf, mae 928 eiddo wedi elwa o ran gwaith i godi ymwybyddiaeth o risg llifogydd.

Erbyn hyn, llifogydd yw'r math mwyaf cyffredin o drychineb naturiol sy'n effeithio ar ein cartrefi a'n busnesau, ac yn amharu ar weithgaredd dydd i ddydd cymunedau cyfan. Yn ystod 2017/18 cwblhawyd gwaith uwchraddio asedau draenio tir ar hyd y Sir er mwyn lleihau'r risg o lifogydd i gymunedau. Dros y blynyddoedd diwethaf, rydym wedi helpu a chydweithio gyda chymunedau, y sector gyhoeddus, a chyrrff eraill drwy godi ymwybyddiaeth am beryglon llifogydd ac erydu arfordirol. Er mwyn ymateb i'r heriau sy'n codi o newid yn yr hinsawdd, rydym wedi parhau i ymgymryd â rhaglen fawr o ddiogelu'r arfordir i leihau'r tebygolrwydd o lifogydd eto yn y dyfodol.

Mae gwaith dydd i ddydd yr Adran hon yn cyfrannu tuag at Amcanion Llesiant Gwynedd drwy:

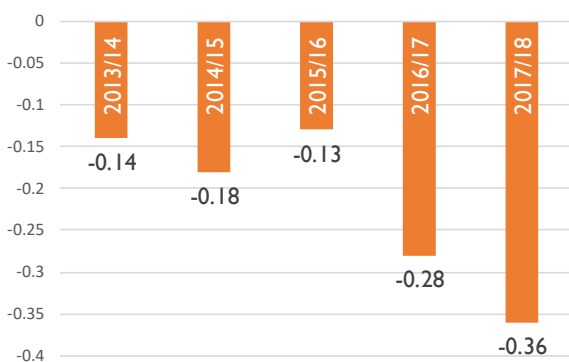
- **Lleihau risg llifogydd.**
- **Sicrhau bod gwaith adeiladu yn ddiogel, cynaliadwy ac effeithiol o ran ynni.**

Adran Cyllid a Thechnoleg Gwybodaeth

Mae'r Adran Cyllid yn sicrhau'r gefnogaeth briodol i'r Cyngor wrth reoli, gwarchod a datblygu ei sefyllfa ariannol yn ogystal â darparu gwasanaethau, megis casglu refeniw a thalu budd-daliadau, mewn ffordd deg. Mae gwasanaethau Technoleg Gwybodaeth y Cyngor hefyd yn rhan o'r Adran Cyllid ac maent yn cynnig arweiniad a chefnogaeth dechnegol o ansawdd uchel sy'n hyrwyddo gwerthoedd sylfaenol y Cyngor.

Ers 2013/14 mae cyllideb y Cyngor wedi lleihau, gyda chyfanswm o £32.5m o arbedion wedi eu gwireddu dros 4 blynedd. Golyga hynny fod gwaith rheolaeth ariannol a chefnogaeth gyfrifol yr adran yn gaffaeliaid i adrannau'r Cyngor wrth gyflawni i bobl Gwynedd mewn cyfnod ariannol anodd. Trwy reolaeth ariannol gydwybodol, mae'r adran wedi cynorthwyo'r Cyngor i lwyddo i gadw o fewn ei gyllideb pob blwyddyn rhwng 2013/14 a 2017/18.

Canran o danwariant yn erbyn y gyllideb



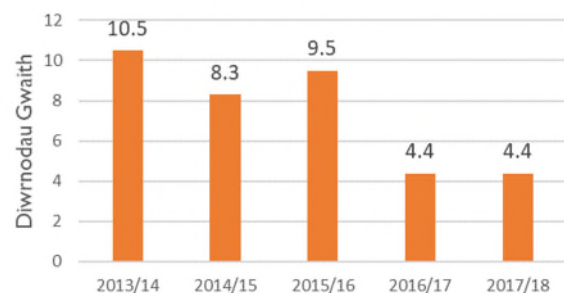
Yn yr hinsawdd ariannol lle mae gofyn i'r Cyngor leihau ei gyllidebau bob blwyddyn oherwydd y cyfyngiadau parhaus ar wariant cyhoeddus, mae'n hollol hanfodol fod gan y Cyngor drefniadau cadarn ar gyfer sicrhau fod adrannau yn gwireddu'r hyn sy'n ddisgwyliedig ohonynt.

Rydym wedi gweithredu'r cynllun Gwireddu Arbedion ers 2015/16, a dengys yr wybodaeth

ddiweddaraf fod 99% o gynlluniau 2016/17 eisoes wedi'u gwireddu gyda dim ond un cynllun allan o 144 yn llithro ychydig. O ran cynlluniau 2017/18, mae 81% wedi'u gwireddu cyn 31 Mawrth 2018, dim ond un cynllun yn destun pryder, gyda'r holl gynlluniau eraill yn debygol o gael eu gwireddu yn 2018/19.

Mae'r Gwasanaeth Pensiynau yn gyfrifol am weinyddu'r Cynllun Pensiwn Llywodraeth Leol (Cronfa Gwynedd) ar ran dros 40 o gyflogwyr, gan gynnwys cynghorau Gwynedd, Môn a Chonwy. Mae'r gwasanaeth yn canolbwyntio ar weithredu'n gywir ac yn gyflym ar ran ei aelodau. Rydym wedi gallu gwella ein gwasanaeth drwy leihau'r nifer o ddyddiau gwaith y mae'n ei gymryd i ddarparu amcangyfrifon o werth buddion ymdeol ar gyfer unigolion. Mae'r cynnydd yma'n dangos fod gwaith gwella systemau yn dwyn ffrwyth, a gwaith gwella cyfathrebu gyda chyflogwyr sy'n rhan o Gronfa Gwynedd yn ein galluogi i gasglu'r wybodaeth angenrheidiol yn gynt. Mae tueddiad y gyfradd o gamgymeriadau hefyd yn lleihau, sydd yn arwydd fod y gwasanaeth yn cadw cydbwysedd rhwng ymateb yn gyflym a chywirdeb eu gwybodaeth.

Amser y mae'n ei gymryd i ddarparu amcangyfrifon o werth buddion ymdeol ar gyfer unigolion



Mae gweddill unedau cefnogol yr adran yn perfformio'n dda, gyda'r mesurau a ddefnyddir yn dangos fod perfformiad yn cael ei gynnal neu'n gwella. Mae bodlonrwydd adrannau gyda'r gwasanaethau cefnogol yn dangos cynnydd cyffredinol ym mhob maes.

Ar 29 Mehefin 2017 bu i'r Gronfa Bensiwn sydd yng ngofal y Cyngor ymuno gyda Phartneriaeth Pensiwn Cymru, sydd yn trefnu i gyd-fuddsoddi holl gronfeydd pensiwn llywodraeth leol Cymru, er mwyn gwella dychweliadau o fuddsoddiadau ac isafu costau perthnasol. Er bod y gronfa pensiwn yn ymuno gyda'r bartneriaeth, ni fydd yn colli ei hunaniaeth unigol, a bydd yn parhau i fedru dilyn egwyddorion Gwynedd wrth benderfynu sut a lle i fuddsoddi.

Fel rhan o'r gymuned, mae'r Cyngor yn ymwybodol iawn o'r budd lleol sy'n deillio o gydweithio gyda chyflenwyr lleol. Mae'n fwriad yng Nghynllun Cyngor Gwynedd 2018-23, trwy gynllun 'Cadw'r Budd yn Lleol', i gaffael gymaint ag sy'n ymarferol yn lleol. Hefyd mae angen cofio fod y Cyngor yn cydweithio gyda chyflenwyr lleol, yn aml ar lefel llai ffurfiol na chontractau caffael. Beth sy'n bwysig i'r busnesau yma yw cael eu talu yn amserol, ac mae'r Cyngor yn ymgeisio i dalu ei gyflenwyr o fewn 30 diwrnod i dderbyn anfoneb. Mae perfformiad y Cyngor wrth dalu cyflenwyr o fewn 30 diwrnod wedi dirywio o 94% yn 2013/14 i 89% yn 2017/18, yn bennaf oherwydd dirywiad ym mherfformiad adrannau unigol wrth brosesu anfonebau cyn eu gyrru i'r Gwasanaeth Taliadau. Er hynny, mae perfformiad y Cyngor wrth dalu anfonebau cyflenwyr lleol wedi bod yn gyson ar 90-92%, gan adlewyrchu'r ymroddiad i hyrwyddo busnesau lleol. Byddwn yn talu sylw pellach i'r mater yma yn ystod y flwyddyn i ddod.

Mae'r Gwasanaeth Budd-Daliadau yn cefnogi pobl mewn amgylchiadau ariannol anodd drwy brosesu Budd-dal Tai a Gostyngiadau Treth Cyngor yn brydlon a chywir, er mwyn helpu dinasyddion Gwynedd i dalu rhent a treth. Yn 2017/18, rhoddwyd cymorth i dros 16.3% o'r tai yng Ngwynedd. Yn ychwanegol, llwyddwyd i sicrhau a dosbarthu dros £750,000 o Daliadau Tai Dewisol i hawlwy'r mwyaf anghenus Gwynedd, gan ddefnyddio grant ag "ychwanegiad gwledig" sylweddol, wedi i'r Cyngor lobio Lywodraeth San Steffan amdano. Hefyd, wrth gasglu Treth Cyngor yn gydymdeimladol, cyfeiriwyd 200 o bobl mewn

amgylchiadau ariannol anodd at Cyngor ar Bopeth am gyngor ariannol.

Mae'r Gwasanaeth Technoleg Gwybodaeth (TG) yn darparu a chefnogi datrysiadau er mwyn helpu pobl Gwynedd i gael mynediad rhwydd at wybodaeth a gwasanaethau'r Cyngor, ac i staff weithio'n effeithlon. Ym mis Mai 2016, mabwysiadodd Gabinet y Cyngor y Strategaeth Technoleg Gwybodaeth, sydd wedi galluogi'r Gwasanaeth i ddatblygu ac arloesi wrth ddarparu cefnogaeth TG i'r Cyngor.

Un newid amlwg sydd wedi deillio o'r gwaith hyn yw datblygu 'sianel ddigidol' er mwyn cael mynediad at amrywiol wasanaethau'r Cyngor. Lansiodd darpariaeth hunanwasanaeth ar wefan y Cyngor yn Nhachwedd 2017, ac wedi'r newid yma mae lefel y trafodion digidol wedi codi o 27% i 29%. Hefyd, mae'r Gwasanaeth TG wrthi'n datblygu "ap Gwynedd", fydd yn cael ei ryddhau yn ystod 2018.

At ddefnydd staff y Cyngor, mae'r Gwasanaeth TG wedi datblygu system hunanwasanaeth ddigidol sydd yn galluogi staff i reoli amrediad o brosesau mewnol eu hunain. Rydym yn rhagweld y gallwn ddatblygu'r system hon er mwyn i fwy a mwy o brosesau mewnol fod yn fwy effeithlon i'r dyfodol.

Un o flaenoriaethau'r Gwasanaeth TG yw sicrhau fod gwefan y Cyngor ar gael i'r cyhoedd, a bod rhwydwaith systemau'r Cyngor ar gael i'w staff. Mae perfformiad y Gwasanaeth yn yr agweddau yma wedi bod yn gyson, gyda'r rhwydwaith ar gael 99.78% o'r amser yn 2017/18, a gwefan y Cyngor ar gael 99.52% o'r amser.

Mae cynlluniau gwella a gwaith dydd i ddydd yr Adran hon yn cyfrannu tuag at Amcanion Llesiant Gwynedd gan gynorthwyo trigolion Gwynedd drwy:

- **Gefnogi pobl mewn amgylchiadau ariannol anodd.**

Adran Cefnogaeth Gorfforaethol

Er mai Gwynedd yw'r sir gyda'r ganran uchaf o siaradwyr Cymraeg yng Nghymru mae niferoedd ei siaradwyr wedi gostwng 3.5% rhwng Cyfrifiad 2001 a 2011. Credwn bod gennym ni fel Cyngor gyfrifoldeb nid yn unig i geisio atal y dirywiad yma ymhellach, ond hefyd mae hi yr un mor bwysig ein bod yn dylanwadu er mwyn cynyddu'r defnydd o'r iaith. Buom yn canolbwyntio dros y blynyddoedd diwethaf ar y defnydd o'r Gymraeg gan blant a phobl ifanc, yn y gymuned, a gan fydd busnes.

Rydym wedi bod yn cydweithio gyda phedair cymuned, sef Bangor, Dolgellau, Porthmadog a Phyllheli er mwyn hyrwyddo'r defnydd o'r Gymraeg. Gwelwyd newid gwirioneddol mewn arferion ieithyddol yn ystod 2017/18 gyda mudiadau fel y Geidiaid a'r Brownies a chlybiau chwaraeon yn cynnig mwy o weithgarwch cyfrwng Cymraeg. Mae'r cynllun cyfieithu cymunedol hefyd wedi rhoi mwy o gyfleoedd i siaradwyr Cymraeg gyfrannu drwy'r iaith drwy beidio gorfod newid i'r Saesneg, ac mae sesiynau hyfforddiant i weithwyr blynyddoedd cynnar wedi arwain atyn nhw yn eu tro yn cynyddu eu defnydd o'r Gymraeg gyda plant ifanc a'u rhieni.



Mae anghysondeb yn parhau yn y lefel o ddarpariaeth Cymraeg gan gyrrff cyhoeddus yng Ngwynedd, ac fel Cyngor rydym wedi bod yn gweithio o fewn Bwrdd Gwasanaethau Cyhoeddus Gwynedd a Môn i geisio gwella'r sefyllfa. Mae Cynllun Llesiant newydd y Bwrdd yn nodi bod yr iaith Gymraeg yn 'linyn euraidd'

sy'n rhedeg drwyddo. Disgwyliwn, felly, i weld y cyrrff cyhoeddus sy'n aelodau o'r Bwrdd yn cydweithio i gynyddu eu darpariaeth ddwyieithog ac yn annog trigolion i ddewis y Gymraeg wrth ymwneud â'r cyrrff hynny. Yn y cyfamser rydym fel Cyngor wedi defnyddio'r hyn sydd wedi ei ddysgu dros y bum mlynedd a mwy ddiwethaf er mwyn llunio 'Cynllun Hybu'r Gymraeg yng Ngwynedd 2018-2023'.



Mae Cyngor Gwynedd yn unigryw gan mai y ni yw'r unig Gyngor sy'n gweinyddu'n fewnol drwy gyfrwng y Gymraeg. Os nad ydi aelod o staff yn teimlo eu bod yn gwbl hyderus i weithio drwy'r Gymraeg rydym wedi bod yn eu cefnogi i loywi eu hiaith fel bod y gwasanaeth sy'n cael ei gynnig i'n trigolion ar gael drwy'r Gymraeg neu'n ddwyieithog yn ôl y dewis. Yn ystod 2017/18 cafwyd achosion ble nad oedd darpariaeth gan gontractwyr allanol ar gael o'r dechrau yn y ddwy iaith, megis apiau ffôn symudol, ond gan y bydd mwy o ddefnydd o dechnoleg fel hyn i'r dyfodol byddwn yn canolbwyntio ar sicrhau bod darpariaeth ddwyieithog gyflawn ar gael.

Mae'r gwaith o geisio sicrhau diwylliant cyson ar draws y Cyngor a'r egwyddor o roi pobl Gwynedd yn ganolog i bopeth yr ydym yn ei wneud yn parhau. Erbyn diwedd 2017/18 roeddem wedi disgwyl cynnal 15 adolygiad ffurfiol, (dim ond 10 a gyflawnwyd), ond yn ystod y flwyddyn daeth yn amlwg fod angen ail ystyried ein dull o wreiddio'r diwylliant ymysg holl staff y Cyngor. Yn sgil hynny fe

ganolbwyntiwyd ein hymdrechion ar hyfforddi rheolwyr y Cyngor ar yr egwyddorion dan sylw, ac erbyn diwedd y flwyddyn roedd y mwyafrif o reolwyr bellach wedi cwblhau hyfforddiant Ffordd Gwynedd. Maent eisoes wedi dechrau ar y gwaith o arwain timau gwasanaeth i adlewyrchu ar eu trefniadau gwaith presennol, i herio a ydynt yn rhoi pobl Gwynedd yn ganolog, ac i ystyried a oes lle i wella. O ran yr adolygiadau ffurfiol a fu, mae yna ganlyniadau addawol yn amlygu eu hunain ym meysydd Oedolion a Phrifyrdd, a disgwyliwn weld ffrwyth y gwaith hwnnw yn dod i'r amlwg yn ystod y flwyddyn i ddod.

Llwyddiant arall y rhaglen hyfforddi i reolwyr oedd bod aelodau o Gabinet y Cyngor hefyd wedi manteisio ar y rhaglen ddatblygu yma a chael ei fod yn ddefnyddiol iawn i finiogi eu sgiliau hwythau fel arweinwyr.



Mae'n angenrheidiol i ni fel Cyngor nid yn unig ddarparu cyfleoedd i bobl Gwynedd ddweud eu dweud am ein gwasanaethau, ond hefyd wrando ac ymateb yn gadarnhaol i'w blaenoriaethau. Rhwng 2013 a 2018 mae dros 17,000 o bobl Gwynedd wedi cymryd rhan a siapio dros 24 o ymarferiadau ymgysylltu cyhoeddus, gan gynnwys

oddeutu 4,400 o bobl ifanc 11 i 25 oed. Fe wnaethom ymestyn ein gwaith ymgysylltu â phobl ifanc yn ystod 2017/18 ac mae mewnbyn y bobl ifanc wedi ein harwain i gynyddu llawer ar y defnydd o gyfryngau cymdeithasol fel modd effeithiol o rannu gwybodaeth a chasglu eu barn. Mae technoleg hefyd wedi helpu aelodau ein Panel Trigolion i gyfathrebu'n haws hefo'r Cyngor, gyda 67% ohonynt bellach yn dewis llenwi holiaduron ar-lein.



Drwy'r sianeli digidol y mae mwy a mwy o drigolion Gwynedd bellach yn dewis cysylltu â'r Cyngor. Mae creu cyfrif yn rhoi'r gallu i drigolion wneud cais am wasanaeth a'i dracio ar adeg sy'n gyfleus iddynt hwy. Bu 2017/18 yn flwyddyn lwyddiannus o ran cynyddu'r nifer o wasanaethau ar-lein, megis talu am gasgliad gwastraff gardd, taliadau am ginio neu dripiâu mewn ysgolion cynradd, neu logi sesiynau ffitrwydd mewn Canolfannau Hamdden. Mae yna 11,500 o drigolion ychwanegol wedi dewis creu cyfrif ar lein gyda'r Cyngor yn ystod 2017/18, gan ddod a'r cyfanswm i 35,530. Un elfen o'r prosiect hunanwasanaeth na lwyddwyd i'w gwblhau cyn diwedd Mawrth 2018 oedd datblygu 'ap' sy'n cyd-fynd â'r cyfri ar-lein. Rydym wedi bod yn gweithio i ddatrys problemau gyda'r cwmni sy'n darparu'r dechnoleg, a bydd yr 'ap' yn barod yn fuan yn ystod 2018/19.

Mae'r gefnogaeth a ddarperir i Gynghorwyr yn cael ei gydgordio gan y Pwyllgor Gwasanaethau Democrataidd ac eleni llwyddodd y Cyngor i gael ei gydnabod gyda Siarter Aelodau Cymdeithas Llywodraeth Leol Cymru am y gwaith hwn.

Ymhellach, llwyddwyd i gynnal Lefel Aur y Safon Iechyd Corfforaethol, sef cydnabyddiaeth bod y Cyngor yn darparu cefnogaeth o'r radd uchaf i iechyd a llesiant ei staff. Adlewyrchir hyn yn y lefel absenoldeb staff o fewn y Cyngor, sydd gyda'r isaf ar draws holl awdurdodau lleol Cymru.

Rydym fel Cyngor yn ymwybodol iawn bod yr wybodaeth sydd ar gadw gennym am bobl ac

adnoddau yn ddata sensitif a gwerthfawr. Mae llawer o waith paratoi wedi ei wneud yn y cefndir er mwyn paratoi at ddyfodiad y ddeddf diogelu data newydd ddaeth i rym ar 25 Mai 2018 (GDPR). Mae'r gwaith paratoi hwn, a'r hyfforddiant sydd wedi ei roi i swyddogion, yn hanfodol. Ychydig iawn o achosion a geir o beidio â chydymffurfio â threfniadau diogelu data, ond yn 2017/18 fe welwyd cynnydd yn y niferoedd gydag 13 achos o wybodaeth wedi ei rannu, ei golli, neu ei anfon i'r cyfeiriad anghywir. Bu'n rhaid adrodd ar un digwyddiad i'r Comisiynydd Gwybodaeth oherwydd ei ddifrifoldeb, ac rydym yn aros am ganlyniad yr ymchwiliad. Beth bynnag fydd y canlyniad, rydym eisoes yn parhau i dynhau ein trefniadau diogelu data. Mae'r niferoedd ceisiadau rhyddid gwybodaeth yn parhau i gynyddu, o 1,051 yn 2016/17 i 1,097 yn 2017/18 ac mae hynny yn effeithio ar ein gallu i ymateb heb dynnu adnoddau oddi wrth wasanaethau rheng flaen. Yn 2017/18 llwyddwyd i ateb 89% o fewn yr amser dynodedig o'i gymharu gyda 87% yn y flwyddyn flaenorol.

Mae Uned Caffael y Cyngor yn gyfrifol am sicrhau ein bod yn cael gwerth am arian o'r symiau a werir gan y Cyngor ar nwyddau a gwasanaethau, tra ar yr un pryd yn ceisio sicrhau ein bod yn cadw cymaint o wariant ag sy'n bosibl yn lleol. Yn ystod 2017/18 buom yn canolbwyntio ar gefnogi busnesau Gwynedd sy'n gweithio ym meysydd cynnal a chadw adeiladau, bwyd, cludiant tacsï, peirianeg sifil, hurio offer a gofal cartref i'w cynorthwyo i fedru ceisio am dendrau gwaith gyda'r Cyngor. Yn sgil yr holl waith a wneir yn y maes yma, ers 2015/16 mae canran o wariant refeniw'r Cyngor gyda busnesau lleol wedi cynyddu o £58m (56%) i £60m (62%).

Ers cychwyn y prosiect yn 2014/15 rydym hefyd wedi llwyddo i gynaeafu £3.55 miliwn o arbedion caffael ar draws y Cyngor. Ni fyddwn

yn llaesu dwylo ar y gwaith hwn i'r dyfodol chwaith, gan bod gwaith pellach i'w wneud i ganfod arbedion pellach tra'n taro'r cydbwysedd gorau rhwng cadw gwariant yn lleol a gwneud arbedion ariannol.

Yn ystod 2017/18 mae Uned Hyfforddi'r Cyngor wedi bod yn ymchwilio i ddulliau o geisio ad-ennill rhywfaint o'r £642,000 y mae'n rhaid i'r Cyngor ei dalu i'r Llywodraeth mewn ardoll prentisiaethau. Yn ystod y flwyddyn bu i 80 o staff fanteisio ar reolau'r cynllun ond ni chawn ddefnyddio'r ardoll i dalu cyflogau prentisiaid. Bydd gwaith pellach yn mynd rhagddo yn ystod y flwyddyn i ddod i weld sut y gallwn fanteisio ymhellach ar y gronfa genedlaethol yma.

Mae cwynion yn ddull o ddysgu am feysydd lle gallwn wella, ac mae'r Uned Datblygu'r Sefydliad yn cadw golwg ar y cwynion sydd yn dod i mewn lle nad ydynt yn cael eu datrys gan y Gwasanaeth a hynny er mwyn ymddwyn fel "asiant" i'r sawl sy'n cwyno ac i sicrhau ein bod yn dysgu unrhyw wersi. Da yw gweld fod yr Uned wedi gorfod delio gyda llai o gwynion yn 2017/18 (51) na fu'n rhaid yn ystod y flwyddyn flaenorol (67) sydd yn arwydd efallai ein bod fel corff yn dysgu'r wersi.

Wrth gwrs os nad yw unigolyn yn hapus gydag ymateb y Cyngor mae ganddynt hawl i fynd at yr Ombwdsmon lleol ac yma eto fe welwyd lleihad yn y nifer o gwynion aeth ato o 29 yn 2016/17 i 24 yn 2017/18. O'r 24 a gyfeiriwyd ato dim ond un achos oedd wedi mynd ymlaen i fod yn destun ymchwiliad ganddo.



Diogelu

Mae'r cyfrifoldeb i ddiogelu plant ac oedolion bregus yn un o gyfrifoldebau pwysicaf y Cyngor. Fe sefydlwyd y Panel Strategol Diogelu Plant a Oedolion er mwyn rhoi sylw penodol i'r

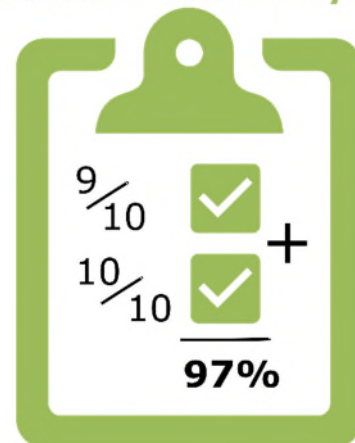
materion corfforaethol a statudol o ran diogelu. Yn ystod 2017/18 fe wnaeth y Panel ehangu ei ffocws ac ychwanegu'r agenda 'PREVENT/ATAL' at eu maes gwaith. Hon yw rhaglen y Swyddfa Gartref sy'n ymwneud â cheisio atal unigolion rhag cael eu radicaleiddio. Mae'r agenda trais yn erbyn menywod a caethwasiaeth fodern hefyd yn fater sydd yn derbyn sylw gan y Panel. Rydym wedi cynnal gweithdy er mwyn adnabod beth mae'r Cyngor angen ei wneud i sicrhau bod ymwybyddiaeth clir o'n dyletswyddau yn y meysydd diogelu pwysig yma. Mae materion megis troseddau sydd yn ymwneud â chyflenwad cyffuriau i'r Gogledd wedi derbyn sylw hefyd.

Mae llawer o waith codi ymwybyddiaeth a hyfforddi wedi ei wneud ar draws gweithlu'r Cyngor, ac erbyn hyn rydym wedi sicrhau ein bod wedi mabwysiadu'r polisiau a gweithdrefnau diogelu priodol. Rydym yn cynnal awdit blynyddol i fesur effaith a gwelliant mewn lefelau ymwybyddiaeth staff o'r maes diogelu, ynghyd â chynnal archwiliadau blynyddol i sicrhau fod ein trefniadau ni'n gadarn yn y maes. Mae'r Awdit Ymwybyddiaeth wedi dangos eleni bod cynnydd wedi bod yn y lefelau ymwybyddiaeth o Bolisi a Gweithdrefnau Diogelu. Serch hynny, mae'r awdit yn dangos fod dal lle i fynd i wella lefelau ymwybyddiaeth ymysg gweithwyr maes ac mi fydd hyn yn derbyn sylw y Panel Diogelu yn ystod 2018/19. Rydym wedi parhau i sicrhau bod y staff hynny sy'n gweithio'n uniongyrchol gyda phlant, pobl ifanc ac oedolion bregus yn derbyn gwiriad Disclosure and Barring Service (DBS), ac yn ystod 2017/18 roedd y ffigwr unwaith eto'n 100%.

Gwasanaethau Cyfreithiol

Rydym fel Gwasanaeth yn darparu gwasanaeth cyfreithiol cyflawn i holl adrannau'r Cyngor. Er mwyn creu incwm byddwn hefyd yn darparu'r un math o wasanaeth i gleientiaid allanol. Er ein bod yn parhau i dderbyn adborth cadarnhaol cyson, gydag 87% o gleientiaid yn nodi eu bod yn hollol fodlon (sgôr o 10 allan o 10) gyda'r gwasanaeth a ddarperir, rydym yn ymchwilio ymhellach i ddarganfod y rhesymau pam nad yw'r 13% sy'n weddill yn hollol fodlon er mwyn gweld a allwn wneud rhywbeth yn ei gylch. Un ffactor cyffredin y gwyddom amdano yw fod angen cyfathrebu'n amlach gyda chleientiaid er mwyn rhoi gwybod iddynt os fydd pethau yn cymryd mwy o amser na'r disgwyl. Byddwn yn rhoi sylw i hyn yn ystod y flwyddyn i ddod.

Holiadur Bodlonrwydd



Rydym yn falch o fedru dweud na fu yr un achos o dorri'r Cod Ymddygiad Aelodau dros y flwyddyn ddiwethaf, ac mae Pwyllgor Safonau'r Cyngor hefyd wedi medru sicrhau bod safonau ymddygiad o fewn y Cyngor, a holl drafodion y Cyngor hefyd wedi eu gwarchod.



Mae'r Gwasanaeth hefyd yn gyfrifol am weinyddu holl etholiadau'r Sir. Ers Ebrill 2013 rydym wedi gweinyddu'r etholiadau llywodraeth leol ar gyfer Cyngor Gwynedd a chynghorau cymuned

a thref y Sir, ynghyd ag 16 is-etholiad, 1 etholiad ar gyfer Cynulliad Cenedlaethol Cymru, 2 etholiad cyffredinol i Senedd San Steffan, etholiad Comisiynydd Heddlu Gogledd Cymru ac un refferendwm. Rydym hefyd wedi gweinyddu pŵl cymunedol a phleidlais i sefydlu ardaloedd gwella busnes Bangor a Chaernarfon. Cafwyd un sefyllfa anffodus o anfon cardiau anghywir at unigolion yn ardal Dolgellau yn ystod yr etholiad Cyngor Sir, ond fel arall roedd gweinyddiad yr etholiadau yn unol â gofynion y Comisiwn Etholiadau.

Mae yna gwestiwn parhaus ynglŷn ag a ydym wedi medru sicrhau fod pawb wedi cofrestru ar gyfer pleidleisio. Yn ystod y flwyddyn i ddod byddwn yn canolbwyntio i weld a oes unrhyw beth y dylem fod yn ei wneud i sicrhau fod unrhyw fylchau yn cael eu llenwi.

Mae cynlluniau gwella a gwaith dydd i ddydd yr Adran hon yn cyfrannu tuag at Amcanion Llesiant Gwynedd gan gynorthwyo trigolion Gwynedd drwy:

- Diogelu plant ac oedolion rhag niwed.
- Cydweithio â phartneriaid i leihau trosedd ac anrhefn.
- Hybu defnydd y Gymraeg.
- Hyrwyddo ein diwylliant, treftadaeth a'r celfyddydau.

Atodiad I - Mesurau Perfformiad

Mesur	2013/14	2014/15	2015/16	2016/17	2017/18
Adran Addysg					
Canran disgyblion 16 oed sydd yn ennill y Dangosydd Pynciau Craidd (Gradd C neu uwch mewn Cymraeg/ Saesneg, Mathemateg a Gwyddoniaeth)	53.2%	57.35%	60.5%	64.4%	57.4%
Canran y disgyblion 16 oed sy'n ennill trothwy lefel 1 (5 gradd A* - G TGAU) neu gyfatebol	93.1%	97.1%	97.9%	97.3%	97.3%
Canran disgyblion 15 oed sydd yn ennill trothwy lefel 2 (5 gradd A* - C TGAU) neu gyfatebol	81.55%	87.7%	88.9%	85.9%	70%
Canran y bobl ifanc 16-18 oed nad ydynt mewn addysg, gwaith neu hyfforddiant	3%	1.7%	1.8%	1%	data i ddilyn
Canran y disgyblion a aseswyd ar ddiwedd Cyfnod Sylfaen yn 7 oed, ac sy'n cyrraedd y lefel ddisgwyliedig	–	–	86.8%	86.8%	86.6%
Canran y disgyblion a aseswyd ar ddiwedd Cyfnod Allweddol 2 (Blwyddyn 6), yn 11 oed, ac yn cyrraedd y lefel disgwyliedig mewn Saesneg ney Gymraeg, Mathemateg a Gwyddoniaeth.	86.6%	86%	89.5%	89.8%	92.1%
Canran y disgyblion a aseswyd ar ddiwedd Cyfnod Allweddol 3 (Blwyddyn 9), yn 14 oed ac sy'n cyrraedd y lefel ddisgwyliedig mewn Cymraeg neu Saesneg, Mathemateg a Gwyddoniaeth.	85.4%	89.11%	91.3%	92%	92.8%
Canran y disgyblion a aseswyd mewn ysgolion a gynhelir gan yr awdurdod lleol, ac sy'n cael Asesiad Athrawon yn y Gymraeg (iaith Gyntaf) ar ddiwedd Cyfnod Allweddol 3	82.5%	81.2%	83.2%	83.7%	82.7%
Nifer o waharddiadau parhaol mewn ysgolion cynradd yn y flwyddyn academaidd	0	0	3	0	0
Nifer o ddisgyblion a waharddwyd yn barhaol mewn ysgolion uwchradd yn y flwyddyn academaidd	4	4	3	2	0
Cyfartaledd y sgor pwyntiau ar gyfer y disgyblion sy'n 15 oed ar y 31 Awst blaenorol mewn ysgolion a gynhelir gan yr awdurdodau lleol	578.20	616.00	617.20	591.00	497.3
Canran presenoldeb yn ysgolion cynradd yn y flwyddyn academaidd	94.3%	95.1%	95%	95.45%	95.29%

Canran presenoldeb disgyblion mewn ysgolion uwchradd yn y flwyddyn academaidd	93.6%	94.2%	94.6%	95.16%	95.19%
Canran y disgyblion 15 oed ar 31ain Awst blaenorol, mewn ysgolion a gynhelir gan yr awdurdod lleol a gyflawnodd y trothwy Lefel 2+ yn cynnwys gradd A*-C TGAU mewn Cymraeg mamiaith neu Saesneg a Mathemateg	58%	61.1%	63.3%	65.9%	58.1%
Canran yr ysgolion cynradd sydd yn gallu dangos cynnydd yn nefnydd cymdeithasol plant o'r Gymraeg	64%	Heb Adrodd	75%	–	data ar gael haf 2018
Canran yr ysgolion uwchradd sydd wedi sefydlu gwaelodlin o ddefnydd cymdeithasol pobl ifanc Blwyddyn 7 o'r Gymraeg	–	Gosod Gwaelodlin	100%	100%	100%

Adran Oedolion, Iechyd a Llesiant

Galluogi - Canran o achosion sydd wedi derbyn cyfnod o alluogi sy'n gadael heb becyn gofal	54%	45%	55%	59.3%	–
Nifer y defnyddwyr gwasanaethau oedolion sy'n derbyn taliadau uniongyrchol	104	121	–	121	–
Canran o bobl hŷn a phobl sydd ag Anableddau Corfforol lle gweler cynnydd mewn cyflawni'r hyn sy'n bwysig iddynt hwy	–	–	–	88%	80.5%
Cyfradd oedi wrth drosglwyddo gofal am resymau gofal cymdeithasol fesul 1,000 o'r boblogaeth sy'n 75 oed neu drosodd	1.55	1.05	2.38	3.40	4.9
Cyfradd y bobl oedrannus (65 oed neu drosodd) sy'n cael cymorth i fyw gartref fesul 1,000 o'r boblogaeth sy'n 65 oed a throsodd	46.21	45.07	43.10	44.70	41.2
Cyfradd y bobl oedrannus (65 oed neu drosodd) sy'n cael cymorth i fyw gartref fesul 1,000 o'r boblogaeth sy'n 65 oed a throsodd (yn cynnwys addasiadau ac offer)	79.41	78.17	73.00	89.30	82.5
Cyfradd y bobl oedrannus (65 oed neu drosodd) y mae'r awdurdod yn rhoi cymorth iddynt mewn cartrefi gofal fesul 1,000 o'r boblogaeth sy'n 65 oed neu drosodd ar 31 Mawrth	25.59	24.15	22.69	22.60	23.2
Cyfradd y bobl oedrannus (65 oed neu drosodd) y mae'r awdurdod yn rhoi cymorth iddynt mewn cartrefi gofal fesul 1,000 o'r boblogaeth sy'n 65 oed neu drosodd ar 31 Mawrth ac eithrio rhai sy'n hunan ariannu	20.08	18.48	17.10	16.40	17.8
Canran y cyfeiriadau diogelu oedolion wedi eu cwblhau yn ystod y flwyddyn lle'r mae'r risg wedi ei reoli	95.72%	100%	96.7%	97.9%	97.6%

O'r atgyfeiriadau amddiffyn oedolion sydd wedi'u cwblhau yn ystod y flwyddyn, y canran lle mae'r perygl wedi'i reoli (gan eithrio'r rhai sydd wedi gwrthod ymyrraeth)	—	—	99%	100%	99.4%
Y nifer o ddiwrnodau calendr ar gyfartaledd a gymerwyd i roi Grant Cyfleusterau i'r Anabl	242	316	271	281	204
Canran yr anheddau sector preifat a oedd wedi bod yn wag am fwy na 6 mis ar 1 Ebrill ac a feddiannwyd eto yn ystod y flwyddyn o ganlyniad i weithredu uniongyrchol gan yr awdurdod lleol	5.24%	5.7%	5.13%	3.68%	4.82%
Nifer o unedau tai fforddiadwy a sicrhawyd i Wynedd	70	144	48	71	77
Cyfnod (nifer dyddiau) mae wedi gymryd i'r Uned Ddigartrefedd gyflawni cynllun atal i'r rhai sydd o dan fygythiad	145.85	84.94	69.08	77.73	101
Cyfnod a dreuliyd mewn llety dros dro (nifer dyddiau)	113.78	75.82	126.02	104.44	92

Adran Plant a Chefnogi Teuluoedd

Canran plant 2 oed sy'n bresennol yn **Dechrau'n Deg	84%	82%	83%	84%	81%
Nifer o'r pecynnau cymorth uwch rhiantu sy'n arwain at deithio pellter cadarnhaol	57%	38%	48%	89%	65%
Canran o deuluoedd sydd wedi adrodd cynnydd yn dilyn derbyn gwasanaeth gan Tim o Amgylch y Teulu (Gyda'n Gilydd)	15%	30%	25%	95%	92%
Cynllun trosiannol wedi ei gytuno ar gyfer plant anabl 16 oed	100	100	100	Dim plentyn anabl mewn gofal	100%
Cynllun llwybr wedi ei gytuno ar gyfer plant mewn gofal	100	100	100	100	99%
Canran y plant sy'n derbyn gofal ar 31 Mawrth a chanddynt brofiad o symud ysgol unwaith neu ragor, yn ystod cyfnod neu gyfnodau o dderbyn gofal, ac nad oedd y symud hwnnw oherwydd trefniadau trosiannol, yn y 12 mis hyd at 31 Mawrth	22.8%	18.7%	18.1%	17.1%	10%
Canran y plant sy'n derbyn gofal ar 31 Mawrth sydd wedi cael tri lleoliad neu fwy yn ystod y flwyddyn	4.9%	6.2%	7.7%	6%	7.5%
Canran yr adolygiadau plant sy'n derbyn gofal wedi eu cynnal o fewn amserlen statudol yn ystod y flwyddyn	94.3%	93.8%	91%	91%	89%

Canran yr adolygiadau amddiffyn plant wedi eu cynnal o fewn amserlen statudol yn ystod y flwyddyn			85.5%	92.0%	90%
Canran yr ymweliadau statudol â phlant sy'n derbyn gofal oedd fod i gael eu cynnal yn ystod y flwyddyn a'u cynhaliwyd yn unol â'r rheoliadau	83.7%	89%	86.9%	90%	92%
Canran y plant cymwys, perthnasol a phlant a fu'n berthnasol sydd â chynlluniau llwybr yn ôl yr angen	100%	100%	100%	100%	100%
Canran y plant cymwys, perthnasol a phlant a fu'n berthnasol sydd wedi cael cynghorydd personol wedi'i ddyrannu iddynt	100%	100%	100%	100%	100%
Canran o gynadleddau achos lle bu clywed llais/barn y plentyn (ac eithro plant o dan 7 oed)	81%	83%	85%	84%	92%
Cyfradd y plant a gafodd eu trafod mewn goruchwyliaeth, lle rhoddwyd ystyriaeth i niwed arwyddocaol (a'r ateb wedi ei gofnodi)	100	100	100	100	100%
Cyfradd yr asesiadau risg a gafodd eu cyflwyno i Gynadleddau Achos a oedd yn cael eu hystyried yn rhai a oedd yn dangos ansawdd wrth wneud penderfyniadau	95	98	97	94	96%

Adran Economi a Chymuned

Nifer o achrediadau mae pobl ifanc yn eu derbyn drwy'r gwasanaeth ieuenctid	2,323	2,049	2,807	4,051	508 (diwedd mis Mawrth ond cylch adrodd gorffennaf i Gorffennaf)
Canran plant yn mynychu 20 sesiwn neu fwy o sesiynau chwaraeon allgwricwlaidd (wedi eu trefnu gan y Tim Chwaraeon am oes.	22.6%	19.2%	21.5%	20.7%	18.7%
Nifer o ymweliadau i ganolfannau hamdden fesul 1,000 y pen o'r boblogaeth	12,906	13,790	10,278	11,010	9,968
% wedi gwella sgor ansawdd bywyd gyda chefnogaeth y Tim Dementia Go	–	–	–	63%	68%
% wedi gwella sgor ansawdd bywyd gyda chefnogaeth y Tim Cyfeirio i Ymarfer	62%	62%	59%	66%	68%
Canran y Plant sy'n 11 oed ac wedi cyrraedd safon y Cwricwlwm Cenedlaethol ar gyfer nofio	79%	82%	78%	79%	81%
Canran o swyddi newydd a grewyd gan fentrau sy'n derbyn cymorth gan y Cyngor sy'n swyddi gwerth uchel	–	15.4%	43.2%	45.7%	35.1%

Canran o swyddi a ddiogelwyd o fewn mentrau sy'n derbyn cymorth gan y Cyngor sy'n swyddi gwerth uchel (sleid 10)	–	–	–	–	73.5%
Nifer y busnesau sy'n derbyn cymorth gan y Cyngor	–	–	–	–	394
Cyfanswm buddsoddiad arian cyhoeddus a phreifat sydd wedi ei sicrhau i Wynedd o ganlyniad i gefnogaeth y Cyngor	–	£1.3m	£3.2m	£6.6m	£10.4m
Canran yr eiddo sy'n gallu derbyn bandeang cyflym - Gwynedd/Cymru	52.2 / 17.6	66.6 / 55.4	76 / 75.9	84.2 / 84.1	87.2 / 87.0
Canran yr eiddo sy'n tanysgrifio i dderbyn bandeang cyflym - Gwynedd/Cymru	–	–	–	39.3 / 34.5	42.1 / 40.3 (Rhag '17)
Budd i'r economi o gefnogi digwyddiadau proffil uchel a strategol	£4,666,662	£4,814,867	£5,928,034	£6,764,860	£5,300,000
Canran sydd wedi cael budd o sesiynau Llythrennedd Gwybodaeth	–	–	–	100%	98%
Nifer yr ymweliadau â llyfrgelloedd cyhoeddus yn ystod y flwyddyn fesul 1,000 o'r boblogaeth	-	376,713	384,722	375,009	346,567
Canran defnyddwyr llyfrgelloedd (oedolion) sydd yn nodi iddynt ddarganfod y wybodaeth oeddent angen	85%	90.7%	–	89%	98.3%

Adran Priffyrdd a Bwrdeistrefol

Canran o'r graffiti/posteri sy'n ymguddio arwyddion traffig ac yn achosi peryglon, glanhawyd/cliriwyd o fewn 24 awr i'r amser hysbyswyd	100%	100%	100%	100%	100%
Canran o'r graffiti/posteri hiliol/tramgwyddol ar eiddo'r Cyngor, glanhawyd/cliriwyd o fewn 5 diwrnod gwaith i'r amser hysbyswyd	100%	100%	100%	100%	100%
Canran lefelau ailgylchu/compostio masnachol	30.79%	35.45%	41.44%	40.55%	44.34%
Canran o ddigwyddiadau o ddifrod peryglus i ffyrdd a phafinau atgyweirwyd neu wnaethpwyd yn ddiogel o fewn 24 awr i'r amser hysbyswyd	97.2%	97%	97.8%	98%	98%
Mesur o Lendid ac Edrychiad Strydoedd	73.50	70.65	76.26	75.70	71.95
Canran y priffyrdd a thir perthnasol a archwiliwyd sydd a'u safon glanweithdra yn uchel neu dderbyniol	93.5%	94.3%	96.7%	96.55%	94.10%
Canran o ddigwyddiadau gwaredu slei bach ar dir perthnasol wedi clirio o fewn 5 diwrnod gwaith i'r amser hysbyswyd	97.3%	96.50%	96.50%	97.90%	97%

Nifer o ddyddiau calendr a gymerwyd ar gyfartaledd yn ystod y flwyddyn i atgyweirio holl ddiffygion ar lampau stryd	2.70	3.50	2.76	2.52	2.77
Canran prif ffyrdd (dosbarth A) sydd mewn cyflwr gwael	4.4%	3.5%	3.1%	3.5%	3.2%
Canran ffyrdd (dosbarth B) sydd mewn cyflwr gwael	4.7%	3.7%	3.4%	3.9%	3.8%
Canran ffyrdd (dosbarth C) sydd mewn cyflwr gwael	14.7%	14.2%	15.8%	15.2%	14.1%
Canran y gwastraff trefol a gesglir gan awdurdodau lleol ac a anfonir i safle tirlenwi	45.94%	43.33%	34.34%	30.62%	24.33%
Canran y gwastraff trefol a gesglir gan awdurdodau lleol ac a gaiff ei baratoi ar gyfer ei aildddefnyddio a'i ailgylchu/neu ei ailgylchu, gan gynnwys deunyddiau biowastraff wedi eu gwahanu yn eu tarddle ac a gompostir neu a drinnir yn fiolegol mewn ffordd arall	54.3%	55.25%	58.7%	61.08%	60.28%
Canran y casgliadau a fethwyd yn ystod y flwyddyn	–	–	–	–	0.23%

Adran Amgylchedd

Nifer o gwynion a dderbyniwyd am wasanaethau cludiant cyhoeddus dan gontract i'r Cyngor	–	–	–	10	27*(*ddim yn cynnwys cynwys am ddiffyg yn dilyn cwmp Express Motors)
Canran o gwsmeriaid a ddwedodd eu bod yn fodlon neu'n fodlon iawn â'r lefel gwasanaeth Cynllunio	-	-	88.9%	94.4%	90.48%
Canran o fynychwyr sydd wedi dysgu bod yn fwy diogel ar y ffyrdd o ganlyniad i'r wers/hyfforddiant	–	–	99%	100%	100%
Canran o sefydliadau bwyd sydd yn 'cydymffurfio'n fras' a safonau hylendid bwyd	97.49%	97.2%	97.95%	98.61%	98.83%
Canran yr holl geisiadau cynllunio perthnasol wedi eu penderfynu o fewn 56 diwrnod	72.86%	76.44%	82.3%	81.18%	76.03%
Nifer cyfartalog y dyddiau mae'n cymryd i wneud penderfyniad ar geisiadau cynllunio perthnasol	–	–	60.00	59.26	59.0

Canran yr oedolion sy'n 60 oed neu drosodd sy'n ddeiliaid tocynnau teithio rhatach ar y bws	84.6%	80.3%	79%	80%	Ddim yn cael ei fesur bellach
Pa mor sydyn mae'r holl achosion gorfodaeth wedi cymryd i'w datrys (dyddiau)	-	-	-	-	88.8
Canran o dai fforddiadwy ganiatawyd	-	-	-	-	38%
Canran y busnesau bwyd uchel eu risg sydd wedi cael arolygiad yn unol â'r rhaglen	-	-	-	-	98.60%
Canran y busnesau Prosesau Llygredd Awyr sydd wedi cael arolygiad yn unol a'r rhaglen	-	-	-	-	100%
Canran y sefydliadau bwyd anifeiliaid sydd wedi cael arolygiad yn unol a'r rhaglen	-	-	100%	100%	100%
Canran y Troseddau a gafodd eu datrys drwy ymyrraeth gan Warchod y Cyhoedd	-	-	-	-	89%
Amser ar gyfartaledd i benderfynu cais Trwydded Tacsï (dyddiau)	-	-	-	-	10
Nifer o ddyddiau cymerir i brosesu gorchmynion aros a manau parcio	-	-	-	-	457
Nifer o ddyddiau cymerir i brosesu gorchmynion cyfyngu cyflymder	-	-	-	-	541
Canran bodlonrwydd cwsmeriaid yr Uned Cynnal a Chadw	-	97.50%	98.10%	99.40%	95.30%
Canran adeiladau'r Cyngor yng nghategori cyflwr da neu dderbyniol	95.80%	96.30%	97%	97.35%	97.73%
Canran adeiladau gyda systemau diogelwch priodol mewn lle	-	-	66%	81.27%	92.70%
Canran bodlonrwydd cwsmeriaid Uned Difa Pla	-	-	-	-	99.00%
Adborth gan ddefnyddwyr adeiladau newydd, ddwy flynedd ar ol agor (sgor cyfartalog allan o 10)	-	-	10	10	9
Nifer o apelïadau cosbau parcio i'r beirniaid annibynnol sy'n cael eu caniatáu	-	-	10	5	1
YGC (Ymgynghoriaeth Gwynedd)					
Elw (£) yn erbyn y targed - Adran Ymgynghoriaeth Gwynedd	£ 120,000.00	£ 21,000.00	-£ 34,000.00	£ 95,619.50	£ 81,695.00
Arolwg Boddhad Cwsmeriaid - ffigwr a roddir gan gleientiaid ar gyfer gwasanaeth yr adran Rheolaeth Adeiladu (sgôr uchafswm o 10)	8.7	8.7	9.1	9.3	9.6
Nifer cyfartalog y diwrnodau a gymerwyd i wirio cais cynlluniau llawn (penderfyniad cyntaf)	12.9	15.2	17.2	15.0	16.1

Adran Cyllid (a Thechnoleg Gwybodaeth)

Canran yr anfonebau a dalwyd o fewn 30 diwrnod (ar draws y Cyngor)	94%	94%	91%	90%	89%
--	-----	-----	-----	-----	-----

Swm arbedion effeithlonrwydd a gyflawnwyd fel canran o'r holl arbedion	100%	100%	100%	71%	71%
Cyfradd Casglu Treth Cyngor yn y Flwyddyn Gyfredol	96.98	97.20	97.29	97.35	97.13
Cyfradd Casglu Blwyddyn Gyfredol Trethi Annomestig	97.79	98.20	98.13	97.91	98.54
Asesiad o ddiogelwch buddsoddiadau ariannol y Cyngor (Diogelwch arian y Cyngor wrth adnau arian mewn banciau – dadansoddiad chwarterol gan Arlingclose o'r sgôr credyd (1 ydi'r gorau, sef statws credyd AAA, 2 ydi AA+, 3 ydi AA-, 5 ydi A+, 6 ydi A, 7 ydi A-))	5.80	3.62	3.57	3.27	3.96
Llwyddiant i gadw o fewn y gyllideb (%)	-0.14	-0.18	-0.13	-0.28	-0.36
Cyfradd casglu dyledion amrywiol o fewn y chwarter – Gwerth	67.84	87.47	86.91	89.56	89.39
Swm arbedion a gyflawnwyd	£3,439,940	£ 4,765,850.00	£ 7,618,820.00	£ 9,162,730.00	£ 5,996,890.00

Adran Cefnogaeth Gorfforaethol

Canran holl staff Gwynedd wedi derbyn hyfforddiant Lefel I mewn amddiffyn a diogelu	-	-	Trefniadau Corfforaethol yn cael ei ddatblygu	12%	44%
Canran o'r holl staff sy'n gweithio'n uniongyrchol gyda phlant, pobl ifanc ac oedolion bregus sydd â gwiriad Disclosure and Barring Service (DBS) cyfredol	-	100%	100%	100%	100%
Cyfanswm arbedion caffael blynyddol		£657,278	£1,563,120	£1,002,500	£326,500
Canran o wariant refeniw caffael y Cyngor sydd yn mynd i gwmnïau sydd â'i bencadlys neu gangen yng Ngwynedd a gwariant lleol drwy is-gontractau	56%	57%	56%	58%	62%
Cyfanswm arbedion caffael blynyddol	-	£657,278	£1,563,120	£1,002,500	£326,500
Canran o darged arbedion caffael yr achos busnes rheolaeth categori sydd wedi cwblhau (targed o £2.3m dros y cyfnod 2014/15 - 2018/19)	-	-	-	44% (£1.01m)	150% (£3.55m)
Canran a nododd sgôr o llai na 10 gyda'r gwasanaeth a ddarparwyd wrth gysylltu â'r Cyngor drwy Galw Gwynedd	-	-	-	-	30%
Canran a nododd sgôr o llai na 10 gyda'r gwasanaeth a ddarparwyd wrth gysylltu â'r Cyngor drwy Siopau Gwynedd	-	-	-	-	11%
Canran yr holiaduron bodlonrwydd sy'n graddio'r gwasanaeth Cofrestru Genedigaethau, Marwolaethau a Phriodasau yn dda iawn (sgôr 10 allan o 10)	-	-	-	-	86.34%
Nifer o ddiffygion sydd wedi eu canfod mewn archwiliadau rhaglenedig iechyd, diogelwch a llesiant					75

Barn defnyddwyr am waith cyfieithu ysgrifenedig	–	–	–	–	100%
Barn defnyddwyr am waith cyfieithu ar y pryd	–	–	–	–	100%
Nifer a chanran y defnyddwyr sy'n adrodd eu bod yn anfodlon neu'n anfodlon iawn â gwefan y Cyngor	–	–	–	–	22%
Nifer o gwynion ffurfiol a dderbyniwyd o dan Drefn Gorfforaethol y Cyngor	–	–	28	24	27
Nifer o ddigwyddiadau gwybodaeth - ble mae gwybodaeth am unigolyn wedi e iddwy/golli/mynd i'r cyfeiriad anghywir	15	10	9	4	13
Canran Ceisiadau Rhyddid Gwybodaeth a atebwyd o fewn 20 diwrnod gwaith	91%	91%	86%	87%	89%
Nifer y diwrnodau/shifftiau gwaith wedi'u colli oherwydd salwch, fesul gweithiwr awdurdod lleol cyfwerth ag amser llawn / NEU - Nifer o ddyddiau absenoldeb salwch y pen ar gyfartaledd	8.20	8.62	8.44	9.00	8.72
Nifer o achosion cyflogaeth sy'n cael eu cyfeirio at sylw'r Pwyllgor Apelau Cyflogaeth, a'r nifer o benderfyniadau sy'n mynd yn groes i benderfyniadau gwreiddiol y cyflogwr			4 achos / gwrthod 3 apêl / caniatáu l apêl	7 achos / gwrthod 6 apêl / caniatáu l apêl	3 achos / gwrthod 2 apêl / caniatáu l apêl yn rhannol

ATODIAD 2 – CYFRANIAD AMCANION LLESIANT CYNGOR GWYNEDD TUAG AT GYFLAWNI Y NODAU LLESIANT CENEDLAETHOL.

Byddwn yn cynorthwyo trigolion Gwynedd drwy:		Llewyrchus	Cydnherth	Iachach	Cyfartal	Cymunedau Cydlynus	Diwylliant bywiog lle mae'r iaith Gymraeg yn ffynnu	Yn gyfrifol ar lefel byd-eang
1	Sicrhau bod gan bob disgybl y sgiliau angenrheidiol i lwyddo							
2	Creu'r amodau i fentrau ffynnu ar draws Gwynedd							
3	Creu'r amodau i fusnesau greu a chynnal swyddi gwerth uchel							
4	Cynyddu ail-gylchu							
5	Lleihau risg llifogydd							
6	Hybu bywyd gwyllt							
7	Cadw trefi a phentrefi yn daclus a diogel							
8	Gwarchod a rheoli ansawdd Ardal o Harddwch Naturiol Eithriadol Llŷn							
9	Hwyluso a rheoli datblygiadau cynaliadwy							
10	Cynnwys disgyblion ac anghenion emosiynol ac ymddygiadol yn llawn o fewn ysgolion Gwynedd							
11	Sicrhau fod plant a phobl ifanc yn sefydlog ac yn cael eu diogelu rhag niwed							
12	Galluogi pobl Gwynedd i fod yn egniol a byw bywydau iach							
13	Diogelu iechyd a lles y cyhoedd							
14	Rhoi'r cymorth iawn i unigolion ar yr adeg iawn							

Byddwn yn cynorthwyo trigolion Gwynedd drwy:		Llewyrchus	Cydnherth	Iachach	Cyfartal	Cymunedau Cydlynus	Diwylliant bywiog lle mae'r iaith Gymraeg yn ffynnu	Yn gyfrifol ar lefel byd-eang
15	Atal anghenion unigolion rhag cynyddu							
16	Cefnogi pobl mewn amgylchiadau ariannol anodd							
17	Mynd i'r afael â thlodi							
18	Darparu cyfleoedd teithio i bawb ar draws y sir							
19	Sicrhau bod gwaith adeiladu yn ddiogel, cynaliadwy ac effeithiol o ran ynni							
20	Adfywio a chryfhau cymunedau							
21	Diogelu plant ac oedolion rhag niwed							
22	Cydweithio â phartneriaid i leihau trosedd ac anrhefn							
23	Cynnal llwybrau cyhoeddus a meysydd chwarae							
24	Hybu defnydd y Gymraeg							
25	Hyrwyddo ein diwylliant, treftadaeth a'r celfyddydau							
26	Darparu gwasanaeth llyfrgell							
27	Lleihau costau ynni, allyriadau carbon ac atall llygredd goleuo							
28	Darparu cyfleoedd adsefydlu ar gyfer ffoaduriaid							
29	Addysg a chodi ymwybyddiaeth plant am ailgylchu ac atal sbwriel a graffiti							